

T.C.
YÜREĞİR KAYMAKAMLIĞI
İlçe Milli Eğitim Müdürlüğü
Mimar Sinan İlkokulu Müdürlüğü

STRATEJİK PLAN 2024-2028



**En önemli ve
eğitim işleridir.
kesinlikle zafere**

**verimli vazifelerimiz milli
Milli eğitim işlerinde
ulaşmak lazımdır.**

Gerçek kurtuluşu ancak bu şekilde olur.

Mustafa Kemal Atatürk

İSTİKLAL MARŞI

Korkma, sönmez bu şafaklarda yüzen al sancak;
Sänmeden yurdumun üstünde tüten en son ocak.
O benim milletimin yıldızıdır, parlayacak;
O benimdir, o benim milletimindir ancak.

Çatma, kurban olayım, çehreni ey nazlı hilal!
Kahraman ırkıma bir gül! Ne bu şiddet, bu celal?
Sana olmaz dökülen kanlarımız sonra helal...
Hakkıdır Hakk'a tapan milletimin istiklal!

Ben ezelden beridir hür yaşadım, hür yaşarım.
Hangi çılgın bana zincir vuracakmış? Şaşarım!
Kükremiş sel gibiyim, bendimi çiğner, aşarım.
Yırtarım dağları, enginlere sığmam taşarım.

Garbin afakını sarmışsa çelik zırhlı duvar,
Benim iman dolu göğsüm gibi serhaddim var.
Ulusun, korkma! Nasıl böyle bir imanı boğar,
"Medeniyet!" dediğin tek dişi kalmış canavar?

Arkadaş! Yurduma alçakları uğratma sakın.
Siper et gövdeni, dursun bu hayasızca akın.
Doğacaktır sana va'ettiği günler Hakk'ın...
Kim bilir, belki yarın, belki yarından da yakın.

Bastığın yerleri "toprak!" diyerek geçme, tanı:
Düşün altındaki binlerce kefensiz yatanı.
Sen şehit oğlusun, incilme, yazıktır atanı:
Verme, dünyaları alsan da, bu cennet vatanı.

Kim bu cennet vatanın uğruna olmaz ki feda?
Şüheda fışkıracak toprağı sıksan, şüheda!
Canı, cananı bütün varımı alsın da Hüda,
Etmesin tek vatanımdan beni dünyada cüda.

Ruhumun senden, İlahi, şudur ancak emeli:
Değmesin mabedimin göğsüne namahrem eli.
Bu ezanlar ezanlar-ki şahadetleri dinin temeli
Ebedi yurdumun üstünde benim inlemeli.

O zaman vecd ile bin secde eder-varsa-taşım,
Her cehennemden, İlahi, boşanıp kanlı yaşım,
Fışkırır ruh-ı mücerred gibi yerden na'şim;
O zaman yükselerek arşa değer belki başım.

Dalgalar sen de şafaklar gibi ey şanlı hilal!
Olsun artık dökülen kanlarımın hepsi helal!
Ebediyen sana yok, ırkıma yok izmihlal:
Hakkıdır, hür yaşamış bayrağımın hürriyet;
Hakkıdır, Hakk'a tapan, milletimin istiklal!

Mehmet AYI ERSOY

*Öğretmenler;
Yeni Nesil Sizin
Eseriniz Olacaktır.*

A. Öztürk

GENÇLİĞE HİTABE

Ey Türk gençliği! Birinci vazifen, Türk İstikbalini, Türk Cumhuriyetini, İlelebet, muhafaza ve müdafaa etmektir.

Mevcutiyetinin ve istikbalinin yegane temeli budur. Bu temel, senin, en kıymetli hazinendir. İstikbalde dahi, seni, bu hazineden, mahrum etmek isteyecek, dahili ve harici, bedhahları olacaktır. Bir gün, istiklal ve cumhuriyeti müdafaa mecburiyetine düşersen, vazifeye atılmak için, içinde bulunacağın vaziyetin imkanı ve şartlarını düşünmeyeceksin! Bu imkan ve şartlar, çok namussal bir mahiyette tezahür edebilir. İstiklal ve cumhuriyetine kastedecek düşmanlar, bütün dünyada emsali görülmemiş bir galibiyetin mümessili olabilirler. Cebren ve hile ile aziz vatanın, bütün kaleleri zaft edilmiş, bütün tersanelerine girilmiş, bütün orduları dağıtılmış ve memleketin her köşesi bittüi işgal edilmiş olabilir. Bütün bu şartlardan daha elim ve daha vahim olmak üzere, memleketin dahilinde, iktidara sahip olanlar gaflet ve dalalet ve hatta hiyanet içinde bulunabilirler. Hatta bu iktidar sahipleri şahsi menfaatlerini, müstevrin şıpesi emelleriyle tevhit edebilirler. Millet, fakr u zaruret içinde harap ve bîtap düşmüş olabilir.

Ey Türk istikbalinin evladı! İşte, bu ahval ve şartlar içinde dahi, vazifen; Türk istiklal ve cumhuriyetini kurtarmaktır! Muhtaç olduğun kudret, damarlarındaki asil kanda, mevcuttur!

A. Öztürk



SUNUŞ

Çağımızda hızla gelişen bilim ve teknolojiyle birlikte yönetim anlayışı da değişmiştir. Hızla gelişen eğitim alanımızda yönetim anlayışı çağın gereklerine göre değişmekte ve gelişmektedir. Planlı bir yönetim anlayışına uygun olarak gayemiz, amaç ve hedeflerini belirleyip bu doğrultuda faaliyetlerini sürdürerek büyüme. Ülkemizde de 2003 yılında yürürlüğe giren 5018 Sayılı Kamu Mali Yönetimi ve Kontrol Kanunu ile tüm kamu kurumlarına stratejik planlama yapma zorunluluğu getirilmiştir. Adana Milli Eğitim Müdürlüğü olarak biz de 5018 Sayılı Kamu Mali Yönetimi ve Kontrol Kanununun bize ve kurumumuza yüklediği sorumluluğun gereği olarak, 2024–2028 yıllarını kapsayan Stratejik Planımız Hazırlık Çalışmaları neticesinde Müdürlüğümüz Stratejik Planı oluşturulmuştur. Çalışmalarda, kurumumuzun mevcut durumu analiz edilmiş, 2024-2028 Stratejik Planımıza yön verecek bilgi ve belgeler derlenmiştir. “Neredeyiz ve Nereye Ulaşmak İstiyoruz?” sorularına en doğru cevaplar verilmeye çalışılmıştır.

778 öğrencimizle ve 36 eğitim çalışanımızla daha gelişmiş daha müreffeh bir okul ortamı için el ele verip çalışmalarımıza devam etmekteyiz. Hep birlikte yapacağımız çalışmalar ve bu çalışmalar sonucu erişeceğimiz hedefler, bizlere bilim ve teknolojiye katkı verebilen çağdaş bir kurumda çalışmanın haklı gururunu yaşatacaktır. Bu bilinç ve duygularla çalışmalarımızı sürdürmekte ve hedeflerimize ulaşmak için yoğun çaba sarf etmekteyiz. Kurumsal kapasitemizin öğretmen ve idari personelin yetkinliklerini artırarak güçlenmesi bütün bu çalışmalar sonucunda gerçekleşmesi sağlanacaktır.

2024-2028 yıllarını kapsayan Stratejik Planımızın hazırlanmasında ve emeği geçen tüm paydaşlarımıza, her alanda destek veren eğitim çalışanlarımıza, milli eğitim personelimize, yöneticilerimize ve planın hazırlanmasında emeği geçen Strateji Geliştirme Ekibine hassaten teşekkür ediyorum.

“Planlamada başarısız olursanız, başarısız olmayı planlamışsınızdır.”

Etem BOZKOYUN
Okul Müdürü

İçindekiler

SUNUŞ	4
İÇİNDEKİLER	5
BÖLÜM I: GİRİŞ VE PLAN HAZIRLIK SÜRECİ	8
BÖLÜM II: DURUM ANALİZİ	14
OKULUN KISA TANITIMI	15
OKULUN MEVCUT DURUMU: TEMEL İSTATİSTİKLER.....	15
PAYDAŞ ANALİZİ.....	21
GZFT (GÜÇLÜ, ZAYIF, FIRSAT, TEHDİT) ANALİZİ.....	31
GELİŞİM VE SORUN ALANLARI.....	33
BÖLÜM III: MİSYON, VİZYON VE TEMEL DEĞERLER	44
MİSYONUMUZ.....	454
VİZYONUMUZ.....	464
TEMEL DEĞERLERİMİZ	44
BÖLÜM IV: AMAÇ, HEDEF VE EYLEMLER	45
TEMA I: EĞİTİM VE ÖĞRETİME ERİŞİM.....	46
TEMA II: EĞİTİM VE ÖĞRETİMDE KALİTENİN ARTIRILMASI.....	48
TEMA III: KURUMSAL KAPASİTE	50
V. BÖLÜM: MALİYETLENDİRME	58
EKLER:	60

KISALTMALAR

AB	Avrupa Birliđi
ARGE	Arařtırma ve Geliřtirme Ekibi
BİLSEM	Bilim ve Sanat Merkezi
BİMER	Bařbakanlık İletişim Merkezi
DPT	Devlet Planlama Teřkilatı
DYNED	Yabancı Dil Programı
DYS	Doküman Yönetim Sistemi
EBA	Eđitim Biliřim Ađı
EKY	Eđitimde Kalite ve Yönetim
FATİH	Fırsatları Artırma ve Teknolojiyi İyileřtirme Hareketi
GZFT	Güçlü- Zayıf-Fırsat-Tehdit
HBÖ	Hayat Boyu Öđrenme
İŐKUR	Türkiye İř Kurumu
MEB	Milli Eđitim Bakanlığı
MEBBİS	Milli Eđitim Bakanlığı Biliřim Sistemleri
MEM	Milli Eđitim Müdürlüđü
PEST	Politik-Ekonomik-Sosyal-Teknolojik
PG	Performans Göstergesi
PH	Performans Hedefleri
PTT	Posta ve Telgraf Teřkilatı Genel Müdürlüđü
RAM	Rehberlik Arařtırma Merkezi
SA	Stratejik Amaç
SGK	Sosyal Güvenlik Kurumu
SH	Stratejik Hedef
SHÇEK	Sosyal Hizmetler ve Çocuk Esirgeme Kurumu
SP	Stratejik Plan
SPE	Stratejik Plan Ekibi
SPKE	Stratejik Plan Koordinasyon Ekibi
TÜBİTAK	Türkiye Bilimsel ve Teknolojik Arařtırma Kurumu

TANIMLAR

Strateji: Strateji, kelime anlamı olarak "sevk etme, yöneltme, gönderme, götürme ve gütme.

Stratejik Planlama: Bir organizasyonun ne olduğunu, ne yaptığını ve neden yaptığını şekillendiren ve ona bu konularda kılavuzluk yapan temel kararları ve eylemleri geleceğe odaklı olarak üreten sistemli çaba.

Stratejik Plan Üst Kurulu: Stratejik planlama çalışmalarını takip etmek ve ekiplerden bilgi alarak çalışmaları yönlendirmek üzere kurulan kurul.

Stratejik Plan Ekibi: Stratejik planlama çalışmalarını doğrudan yürütmesi beklenen ve üst kurula belirli dönemlerde raporlar sunarak, kurulun önerileri doğrultusunda çalışmaları yürüten ekipler.

SWOT Analizi: Bir projede ya da bir ticari girişimde kurumun, tekniğin, sürecin, durumun veya kişinin güçlü ve zayıf yönlerini belirlemekte, iç ve dış çevreden kaynaklanan fırsat ve tehditleri saptamak için kullanılan stratejik bir teknik.

Misyon: Yönetim açısından örgütü benzer örgütlerden ayırt etmeye yarayacak uzun dönemli görev.

Vizyon: Görünüm, ileri görüş, kuruluşun ideal geleceği.

Temel Değerler: Kuruluşun kurumsal ilkeleri ve davranış kuralları ile yönetim biçimi.

Performans Göstergesi: Kamu idarelerince performans hedeflerine ulaşıp ulaşılmadığını ya da ne kadar ulaşıldığını ölçmek, izlemek ve değerlendirmek için kullanılan ve sayısal olarak ifade edilen araçlar.

Stratejik Amaç: Belirli bir sürede kurumun ulaşmayı hedeflediği sonuç.

Stratejik Hedef: Amaçların gerçekleştirilebilmesine yönelik spesifik ve ölçülebilir alt amaçlar.

Strateji: Stratejik plan yönetimi anlayışına göre alınması gereken önlem.

Değerlendirme: Uygulama sonuçlarının amaç ve hedeflere kıyasla ölçülmesi ve söz konusu amaç ve hedeflerin tutarlılık ve uygunluğunun analizi.

Okulöncesi Eğitim: Okul öncesi eğitim; isteğe bağlı olarak zorunlu ilköğretim çağına gelmemiş, 3-5 yaş grubundaki çocukların eğitimini kapsar.

e-Okul: Millî Eğitim Bakanlığına bağlı okul/kurumlarda eğitim, öğretim ve yönetimle ilgili iş ve işlemlerin mevzuatına uygun olarak elektronik ortamda yürütüldüğü ve bilgilerin muhafaza edildiği sistem.

Şube: Okulun aynı düzeydeki sınıflarından herhangi birisi.

Ders Yılı: Derslerin başladığı tarihten, derslerin kesildiği tarihe kadar geçen süredir.

Ana sınıfı: 60-66 ay çocuklarının eğitimi amacıyla örgün eğitim kurumları bünyesinde açılan sınıf.

Rehberlik Araştırma Merkezi: Rehberlik ve psikolojik danışma hizmetlerini sunan ve koordinesini sağlayan, özel eğitime ihtiyacı olan bireylerin eğitsel değerlendirme ve tanılama işlemlerini yaparak uygun eğitim ortamı ile programlara yönlendiren merkez.

Bilim ve Sanat Merkezi: Okul öncesi, ilköğretim ve ortaöğretim kurumlarına devam eden üstün veya özel yetenekli öğrencilerin örgün eğitim kurumlarındaki eğitimlerini aksatmayacak şekilde bireysel yeteneklerinin bilincinde olmalarını ve kapasitelerini geliştirerek en üst düzeyde kullanmalarını sağlamak amacıyla açılmış olan bağımsız özel eğitim kurumu.

GİRİŞ

Stratejik planlamayı tüm kamu kurumları için yasal zorunluluk haline getiren düzenleme 10.12.2003 tarihinde çıkartılan 5018 sayılı Kamu Mali Yönetimi ve Kontrol Kanunu'dur. Söz konusu kanunun 9. maddesi ile kamu idarelerinin stratejik plan hazırlamaları, belirlenmiş takvim ile zorunlu kılınmıştır. MEB 16/09/2013 tarihli ve 2013/26 sayılı Stratejik Planlama Genelgesi kapsamında Mimar Sinan İlkokulu Müdürlüğü 2024-2028 Stratejik Planlama hazırlama çalışmalarına başlamıştır.

Stratejik Planlama Çalışmaları kapsamında Okulumuzda tüm personelimizle toplantılar yapılmıştır. Bu toplantılar sonucunda SP ile ilgili bilgilendirmeler yapılmıştır. Personelimiz ve diğer unsurlar içerisinde "Stratejik Planlama Çalışma Ekibi" kurulmuştur. Önceden hazırlanan anket formlarında yer alan sorular katılımcılara yöneltilmiş ve elde edilen veriler birleştirilerek paydaş görüşleri oluşturulmuştur. Bu bilgilendirme ve değerlendirme toplantılarında yapılan anketler ve hedef kitleye yöneltilen sorularla mevcut durum ile ilgili veriler toplanmıştır.

Hazırlık sürecinin önemli bir aşaması stratejik planlamayı yönetecek ekiplerin oluşturulmasıdır. Ekibin birlikte çalışmasını kolaylaştırmak üzere özellikle "Ekip Ruhu" oluşturmaya yönelik faaliyetler planlanmış ve uygulanmıştır.

Oluşturulan ekip üyeleriyle yapılan stratejik planlama bilgilendirme toplantısında Stratejik Planla ilgili düzeyleri sorularak eksik alanları ortaya konulmuştur. Özellikle stratejik planlama kavramlarında ve süreç konularında eksikleri tespit edilmiştir. Stratejik planlama çalışma grubu öncelikle planlama çalışmalarında kendilerine yol gösterecek bilgi eksikliğini gidermek amacıyla eğitim faaliyetleri organize edilmiştir.

Stratejik Planımız ekibimiz tarafından, tüm iç ve dış paydaşların görüş ve önerileri bilimsel yöntemlerle analiz edilerek planlı bir çalışmayla, 2024–2028 Stratejik Plan Hazırlık Programı takvimine göre hazırlanmıştır.

Mimar Sinan İlkokulu
Stratejik Plan Ekibi

BÖLÜM

1

STRATEJİK PLANLAMA SÜRECİ

2024-2028 dönemi stratejik plan hazırlanması süreci Üst Kurul ve Stratejik Plan Ekibinin oluşturulması ile başlamıştır. Ekip tarafından oluşturulan çalışma takvimi kapsamında ilk aşamada durum analizi çalışmaları yapılmış ve durum analizi aşamasında paydaşlarımızın plan sürecine aktif katılımını sağlamak üzere paydaş anketi, toplantı ve görüşmeler yapılmıştır.

Durum analizinin ardından geleceğe yönelim bölümüne geçilerek okulumuzun amaç, hedef, gösterge ve eylemleri belirlenmiştir. Çalışmaları yürüten ekip ve kurul bilgileri altta verilmiştir.

STRATEJİK PLAN ÜST KURULU

Üst Kurul Bilgileri		Ekip Bilgileri	
Adı Soyadı	Unvanı	Adı Soyadı	Unvanı
Etem BOZKOYUN	Okul Müdürü	Zeynep ÇETİN	Öğretmen
Yakup GÜRLEK	Müdür Yardımcısı	Fatma TÜRKER	Öğretmen
Haci ÇEVİK	Öğretmen	Deniz YÜKSEL	Öğretmen
Seda ALTAY	Öğretmen	Senem GÖKTÜRK	Öğretmen
Salim GÜNALDI	Öğretmen	Zehra KÖŞGEROĞLU	Öğretmen
Hayat ŞAHİN	Rehber Öğretmen		

BÖLÜM 1:

1. Mimar Sinan İlkokulu Müdürlüğü Stratejik Planlama Hazırlık Süreci

Mimar Sinan İlkokulu Müdürlüğü Stratejik Planı, Kamu İdareleri İçin Stratejik Plan Hazırlama Kılavuzu ile MEB 2024-2028 Stratejik Planında yer alan model esas alınarak hazırlanmıştır.

MEB 16/09/2013 tarihli ve 2013/26 sayılı Stratejik Planlama Genelgesi ve Eki Hazırlık Programı kapsamında Mimar Sinan İlkokulu Müdürlüğü strateji ekibi 2024-2028 Stratejik Planını hazırlama çalışmalarına başlamıştır.

1.1 Mimar Sinan İlkokulu Müdürlüğü Stratejik Planlama Süreci

Mimar Sinan İlkokulu Müdürlüğümüz ilgili genelge ile Bakanlığımızın belirttiği takvim dâhilinde 2024-2028 Stratejik Planlama çalışmalarına başlamıştır. Çalışmalar, Stratejik Planlama Ekibi rehberliğinde tüm birimlerin katılımıyla yürütülmüştür. Müdürlüğümüzde Stratejik Planlama hazırlıkları kapsamında gerçekleştirilen faaliyetler aşağıda belirtilmiştir.

1. 2013/26 sayılı genelge doğrultusunda Mimar Sinan İlkokulu Stratejik Plan Üst Kurulu ve Mimar Sinan İlkokulu Stratejik Plan Ekibi, oluşturulmuştur.
- 2.Mimar Sinan İlkokulu Stratejik Plan üst kuruluna yönelik bilgilendirme toplantısı yapılmıştır.
- 3.Mimar Sinan İlkokulu Stratejik Plan ekibine yönelik olarak bilgilendirme toplantısı yapılmıştır.
- 4.Okulumuz personellerine yönelik Stratejik Planlama bilgilendirme toplantıları yapılmıştır.
- 5.Okulumuz yönetici ve çalışanları ile paylaşım toplantıları yapılmıştır. Müdürlüğümüz web sayfasında stratejik planlama ile ilgili bilgi, doküman ve örnek uygulamaların paylaşılacağı bölüm eklenmiştir. Durum analizi çalışmaları Millî Eğitim Bakanlığı İl takvimine göre hazırlanarak raporlanmıştır.
- 6.Durum analizinden elde edilen veriler ve Bakanlığımızın stratejik plan taslağından yola çıkarak stratejik amaç ve hedefler oluşturulmuş, bu hedeflere ait performans göstergeleri belirlenmiştir.
- 7.Stratejik planda yer alan amaç ve hedefleri gerçekleştirmek üzere SWOT metoduyla strateji ve politikalar belirlenmiş, tüm paydaşlardan faaliyet planları alınarak performans programı hazırlanmıştır.
- 8.Müdürlüğümüz stratejik planının onayı alınıp uygulamaya geçilmesi ile beraber izleme ve değerlendirme faaliyetleri de başlayacaktır. İzleme değerlendirme ise altı aylık ve yıllık olmak üzere senede iki defa gerçekleştirilecektir.

1.2.Stratejik Planın Hukuki Dayanakları

Stratejik planlamayı tüm kamu kurumları için yasal zorunluluk haline getiren düzenleme 10.12.2003 tarihinde çıkartılan 5018 sayılı Kamu Mali Yönetimi ve Kontrol Kanunu'dur. Kanunda yer alan stratejik planlamaya ilişkin hükümler 01/01/2005 tarihinde yürürlüğe girmiştir. Bu kanunun 3. maddesine göre stratejik plan; "Kamu idarelerinin orta ve uzun vadeli amaçlarını, temel ilke ve politikalarını, hedef ve önceliklerini, performans ölçütlerini, bunlara ulaşmak için izlenecek yöntemler ile kaynak dağılımlarını içeren plandır." Kanunun 9. maddesi ise stratejik planların tüm kamu kurumları için bir zorunluluk haline geldiğini açıklamaktadır. Bu madde de "Kamu idareleri; kalkınma planları, programlar, ilgili mevzuat ve benimsedikleri temel ilkeler çerçevesinde geleceğe ilişkin misyon ve vizyonlarını oluşturmak, stratejik amaçlar ve ölçülebilir hedefler saptamak, performanslarını önceden belirlenmiş olan göstergeler doğrultusunda ölçmek ve bu sürecin izleme ve değerlendirmesini yapmak amacıyla katılımcı yöntemlerle stratejik plan hazırlarlar" denilmektedir.

5018 sayılı Kamu Mali Yönetimi ve Kontrol Kanunu ve söz konusu kanunun 9. maddesi ile kamu idarelerinin stratejik plan hazırlamaları, belirlenmiş takvim ile zorunlu kılınmıştır. MEB 16/09/2013 tarihli ve 2013/26 sayılı Stratejik Planlama Genelgesi kapsamında Mimar Sinan İlkokulu Müdürlüğü 2024-2028 Stratejik Planlama hazırlama çalışmalarına başlamıştır.

1.3.Hazırlık Çalışmaları

Mimar Sinan İlkokulu Stratejik Planlama çalışmalarında; Adana İl MEM 2024-2028 Stratejik Planı ile Kamu İdareleri İçin stratejik Planlama Kılavuzunda yer alan model esas alınmıştır.

Okulumuzun Stratejik Planına (2024-2028) Stratejik Plan Üst Kurulu ve Stratejik Planlama Ekibi tarafından, Okulumuzun Müdürü başkanlığında yapılan toplantıdan sonra başlanmıştır. Stratejik Planlama Çalışmaları kapsamında okulumuzda Okul Müdürü, Müdür Yardımcıları, Okul Rehber Öğretmenleri, Okul Aile Birliği Başkanı ve Gönüllü velilerde bu sürece dahil olmuş ve "Stratejik Plan Üst Kurulu" ve "Stratejik Planlama Ekibi" kurulmuştur. Hazırlanan anket formlarında yer alan sorular katılımcılara yöneltilmiş ve elde edilen veriler birleştirilerek paydaş görüşleri

oluřturulmuřtur. Bu bilgilendirme ve deęerlendirme toplantılarında yapılan anketler ve hedef kitleye yneltelen sorularla mevcut durum ile ilgili veriler toplanmıřtır

Mimar Sinan İlkokulu Mdrlę, iyi bir plan hazırlamak ve iyi bir sre ynetimi saęlamak iin Stratejik Plan Ekibi Stratejik Planlama hazırlıęını beř ařamada ele almıřtır.

1. Planlama alıřmalarının sahiplenilmesi
2. Organizasyonun oluřturulması
3. İhtiyaların tespiti
4. İř planının oluřturulması
5. Hazırlık programının yapılması
- 6.

1.4.Planın Sahiplenilmesi

Btn kurum alıřanlarına 2024-2028 Stratejik Planlama alıřmalarının bařladıęı resmi yazı ile duyurulmuř ve toplantılar yapılmıřtır. Bu amala Kurumumuz yneticileri ve alıřanları ile eřitli dnemlerde toplantılar yapılmıřtır. Toplantılar bu srete izlenecek yol haritalarının tespitinde olduka yararlı olmuřtur.

1.5.Planlama Srecinin Organizasyonu

Hazırlık srecinin nemli ařamalarından biriside stratejik planlamayı ynetecek ekiplerin oluřturulmasıdır. Stratejik planlamanın kuruluřtaki farklı zellikteki kiřiler tarafından yrtlmesi ekiplerin birlikte alıřmasını kolaylařtırır ve bařarıyı beraberinde getirir. zellikle 'ekip ruhu' oluřturmaya ynelik faaliyetler planlanmıř ve uygulanmıřtır. Bu alıřmaların ilk adımı olarak planlama alıřmalarında koordinasyon, sre ynetimi ve karar verme organı olarak alıřacak yeler ve stlenecekleri grevler belirlenmiřtir.

1.6.İhtiyaların Tespiti

Ekip yeleriyle stratejik planlama bilgilendirme toplantısı yapılmıřtır. Stratejik planla ilgili dřnceleri sorularak eksik alanlar ortaya konulmuřtur. zellikle stratejik planlama kavramları ve sre konularında eksikleri gidermek iin alıřmalar yapılmıř. Daha nce bu alıřmalara katılmamıř yelere de Okulumuzda bilgilendirme toplantıları yapılmıřtır.

1.7.Zaman Planı

Stratejik Plan Hazırlama Takvimi

EYLEM	
STRATEJİK PLAN HAZIRLIKLARI	
	Stratejik Plan Ekibi İl AR-GE Birimine bildirildi.
	İlçe Milli Eğitim Müdürlüğü'nün yaptığı stratejik plan eğitimine gidildi.
DURUM ANALİZİ	
	Tarihi Gelişim
	Mevzuat Analizi
	Faaliyet Alanları
	Ürün ve Hizmetler
	Kurum İçi Ve Dışı Analizler
	Üst Politika Belgeleri
	Gelişim Alanlarının Belirlenmesi
GELECEĞE YÖNELİM	
	Misyon-Vizyon, Temel İlke ve Değerler
	Temalar
	Stratejik Amaçlar
	Stratejik Hedefler
	Performans Göstergeleri
	Stratejiler
	Faaliyet ve Projeler
	Maliyetlendirme
	İzleme ve Değerlendirme
	Planın sene başı öğretmen kurulunda revize edilmesi
	Okul aile birliği genel kurul toplantısında planın onaylanması
İL AR-GE BİRİMİNİN İNCELEMESİ VE DEĞERLENDİRMESİ	
	Planın İl AR-GE birimine bildirilmesi
	Planın okul web sitesinde yayınlanması

Tablo 1: Stratejik Plan Hazırlama Takvimi

1.8.Hazırlık Programı

Stratejik Plan Hazırlama Programı, Mimar Sinan İlkokulu Müdürlüğü Stratejik Plan Modeli, SP iş akış şeması ve iş takvimine uygun olarak tamamlanmıştır.

Öz değerlendirme ve çevre değerlendirmeyi esas alan bir stratejik yaklaşımı benimsenmiştir.

Stratejik Planlama Sürecinin en belirgin özelliği kurumsal misyon ve vizyona dayalı bir süreç olmasıdır. Sürecin temel unsurlarından birisi de (G) güçlü ve (Z) zayıf yönler ile (F) fırsat ve (T) tehditlerin yani kurumsal değerlendirme olan öz değerlendirme ve çevre değerlendirmesine dayanmasıdır.

Kurumsal değerlendirme çalışmalarında, öz değerlendirme çalışmaları ile kurumun mevcut durumunu, çevre değerlendirme çalışmaları ile kurumu etkileyen dış faktörlerin tespiti ve bunları dikkate alarak kendine özgü stratejiler ve hedefler belirlemesi öngörülmektedir.

Kurumun hedefleri doğrultusunda belirlenmiş olan birim ve alt birim hedefleri ile faaliyetler/projelerin tüm aşamalarda hazırlanacak olan "Uygulama Planları" ile ilgili birimlerde çalışan bireylerin hedeflerine dönüştürülerek, hedeflerin gerçekleştirilmesi, izlenmesi yani hedeflere hangi oranda ulaşıldığını gösteren "Performans Göstergelerinin" belirlenmesini ve bunların periyodik olarak izlenerek iyileştirmesi sağlanacaktır. Her eylem planında ilgili hedefin gerçekleştirilmesine yönelik olan faaliyetlerin neler olduğu, kimin sorumluluğunda faaliyetlerin gerçekleştirileceği ve her faaliyetin başlama ve bitiş zamanları açık olarak belirtilecektir.

BÖLÜM

2

DURUM ANALİZİ

2.DURUM ANALİZİ

Stratejik planlama sürecinin ilk adımı olan durum analizi, kuruluşun “neredeyiz?” sorusuna cevap verir. Bu bölümde kuruluşun içsel olarak güçlü ve zayıf yönleri ile dışsal etkenlerden kaynaklanan fırsatlar ve tehditler belirlenmiştir.

Kuruluşun kontrol edebildiği etkenler ile kontrolü dışında olan ve belirsizlik oluşturan etkenlerin analizi yapılarak planlama sürecinin önemli bir parçasını oluşturulmuştur. Ayrıca kurumdan etkilenen ve etkileyen tarafların analizi yapılarak paydaş listesi çıkarılmıştır. Durum analizi stratejik planlama sürecinin diğer aşamalarına temel teşkil eder.

Yaratıcı ve daha çok öğrenmeye açık bir durum analizi sorunun niteliği ve etkileri açısından önemli rol oynadığı düşüncesi stratejik planlama ekibini geniş kapsamlı analiz yapmaya sevk etmiştir

Okulun Kısa Tanıtımı

TARİHİ GELİŞİM



Okulumuz, 2500 m² arsa üzerine 32 derslik 2 Atölye tek bina halinde Milli Eğitim Bakanlığı bünyesinde inşa edilmiştir.

32 Derslik, 1 Anasınıfı Dersliği, 2 Atölye, 1 Çok Amaçlı Salona sahip yeni binamızda, 1 Müdür, 2 Müdür Yardımcısı, 27 Sınıf Öğretmeni, 2 Rehber Öğretmen, 2 İngilizce Öğretmeni, 1 Din Kültürü ve Ahlak Bilgisi Öğretmeni 2 Okul Öncesi Öğretmeni, 2 Türkçe Öğreticisi, 2 Hizmetli, 1 Piktes Temizlik Görevlisi ve 1 Piktes Güvenlik Görevlisi görev yapmaktadır.

Mahalle imkanları dâhilinde okulumuza sahip çıkan velilerimiz ve Okul Aile Birliğinde görevli veliler büyük özveri ile çalışarak eğitime katkıda bulunmaktadırlar. Öğrencilerle, Satranç, Folklor, Spor etkinlikleri, Resim ve Tiyatro çalışmaları yapılmaktadır.

Okulun şu anki müdürü Etem BOZKOYUN'dur. Müdür yardımcıları ise Yakup GÜRLEK ve Mustafa ULUTÜRK. Okulumuzda şu anda 778 öğrenci eğitim öğretim görmektedir.

Okulun Mevcut Durumu: Temel İstatistikler

Okul Künyesi

Okulumuzun temel girdilerine ilişkin bilgiler altta yer alan okul künyesine ilişkin tabloda yer almaktadır.

Temel Bilgiler Tablosu- Okul Künyesi

İli : ADANA		İlçesi: YÜREĞİR			
Adres:	Akıncılar mh.3998 sk No:37	Coğrafi Konum (link)	37°00'11.2"N 35°20'58.3"E		
Telefon Numarası:	(0322) 321 79 26	Faks Numarası:			
e- Posta Adresi:	Yuregirmimarsinan@gmail.com 730522@meb.k12.tr	Web sayfası adresi:	https://mimarsinanilkokulu.meb.k12.tr/		
Kurum Kodu:	730522	Öğretim Şekli:	Tam Gün		
Okulun Hizmete Giriş Tarihi : 1967		Toplam Çalışan Sayısı	40		
Öğrenci Sayısı:	Kız	371	Öğretmen Sayısı	Kadın	19
	Erkek	407		Erkek	17
	Toplam	778		Toplam	36
Derslik Başına Düşen Öğrenci Sayısı	30	Şube Başına Düşen Öğrenci Sayısı	30		
Öğretmen Başına Düşen Öğrenci Sayısı	30	Şube Başına 30'dan Fazla Öğrencisi Olan Şube Sayısı	7		
Öğrenci Başına Düşen Toplam Gider Miktarı	120 TL	Öğretmenlerin Kurumdaki Ortalama Görev Süresi	15		

Çalışan Bilgileri

Okulumuzun çalışanlarına ilişkin bilgiler altta yer alan tabloda belirtilmiştir.

Çalışan Bilgileri Tablosu

Unvan	Erkek	Kadın	Toplam
Okul Müdürü ve Müdür Yardımcısı	3	0	3
Sınıf Öğretmeni	13	13	26
Okul Öncesi	0	2	2
Branş Öğretmeni	0	3	3
Rehber Öğretmen	1	1	2
İdari Personel	0	0	0
Yardımcı Personel	1	2	3
Güvenlik Personeli	1	0	1
Toplam Çalışan Sayıları	19	21	40

Okulumuz Bina ve Alanları

Okulumuzun binası ile açık ve kapalı alanlarına ilişkin temel bilgiler altta yer almaktadır.

Okul Yerleşkesine İlişkin Bilgiler

Okul Bölümleri		Özel Alanlar	Var	Yok
Okul Kat Sayısı	4	Çok Amaçlı Salon	X	
Derslik Sayısı	32	Çok Amaçlı Saha		x
Derslik Alanları (m ²)	49	Kütüphane	X	
Kullanılan Derslik Sayısı	32	Fen Laboratuvarı		x
Şube Sayısı	32	Bilgisayar Sınıfı		x
İdari Odaların Alanı (m ²)	30	İş Atölyesi		X
Öğretmenler Odası (m ²)	49	Beceri Atölyesi	X	
Okul Oturma Alanı (m ²)	1616	Pansiyon		X
Okul Bahçesi (Açık Alan) (m ²)	1500	Resim Sınıfı	X	
Okul Kapalı Alan (m ²)	1500	Müzik Sınıfı	X	
Sanatsal, bilimsel ve sportif amaçlı toplam alan (m ²)	100	Kapalı Spor Salonu		x
Kantin (m ²)	77	Zeka Oyunları Sınıfı		x
Tuvalet Sayısı	10			
Diğer (.....)				

Sınıf ve Öğrenci Bilgileri

Okulumuzda yer alan sınıfların öğrenci sayıları alttaki tabloda verilmiştir.

SINIFI	KIZ	ERKEK	TOPLAM	SINIFI	KIZ	ERKEK	TOPLAM
Anasınıfı A	7	12	19	3-A	14	17	31
Anasınıfı B	13	10	20	3-B	13	14	27
1-A	17	22	39	3-C	10	17	27
1-B	12	26	38	3-D	14	14	28
1-C	22	19	41	3-E	16	12	28
1-D	19	19	38	3-F	7	22	29
1-E	18	21	39	3-G	0	0	0
1-F	18	20	38	1-A Orta-Ağır Zihinsel	1	0	1
1-A Sınıf Hafif Zihinsel	0	0	0	3-A Sınıf Hafif Zihinsel	1	1	2
2-A Orta-Ağır Zihinsel	2	1	3	3-A Orta-Ağır Zihinsel	0	1	1
2-A Sınıf Hafif Zihinsel	0	0	0	4-A	13	10	23
2-A	11	13	24	4-B	6	10	16

2-B	19	8	27	4-D	20	11	31
2-C	11	16	27	4-E	14	9	23
2-D	10	14	24	4-F	17	14	31
2-E	8	16	24	4-G	13	12	25
2-F	9	15	24	4-A Sınıf Hafif Zihinsel	1	4	5
2-G	11	7	18	4-A Orta-Ağır Zihinsel	3	0	3

Donanım ve Teknolojik Kaynaklarımız

Teknolojik kaynaklar başta olmak üzere okulumuzda bulunan çalışır durumdaki donanım malzemesine ilişkin bilgiye alttaki tabloda yer verilmiştir.

Teknolojik Kaynaklar Tablosu

Akıllı Tahta Sayısı	33	TV Sayısı	2
Masaüstü Bilgisayar Sayısı	6	Yazıcı Sayısı	5
Taşınabilir Bilgisayar Sayısı	6	Fotokopi Makinası Sayısı	4
Projeksiyon Sayısı	2	İnternet Bağlantı Hızı	24 Mbps'ye kadar

Gelir ve Gider Bilgisi

Okulumuzun genel bütçe ödenekleri, okul aile birliği gelirleri ve diğer katkılarda dâhil olmak üzere gelir ve giderlerine ilişkin son iki yıl gerçekleşme bilgileri alttaki tabloda verilmiştir.

YILLAR	GELİR MİKTARI	GİDER MİKTARI
2020	7.152	12.921
2021	15.759	15.375
2022	51.673	40.760
2023	57.000	36.000

2.2 YASAL YÜKÜMLÜLÜKLER VE MEVZUAT ANALİZİ

Millî Eğitim Bakanlığının taşra teşkilatında yer alan ve taşra teşkilatındaki görevlerin yürütülmesi, devletin politikalarının valilik makamına bağlı olarak gerçekleştirilmesi müdürlüğümüzün sorumlulukları arasındadır. Müdürlüğümüz İl Millî Eğitim Müdürlüğü ve İlçe Millî Eğitim Müdürlüğü Makamına karşı birinci dereceden sorumludur. Millî Eğitim Bakanlığının devlet adına üstlendiği sorumluluğun yerine getirilmesi, kanun, tüzük, yönetmelik, yönerge, genelge ve emirler doğrultusunda Millî eğitim temel ilkeleri çerçevesinde kendisine bağlı birimleri izlemek, değerlendirmek ve geliştirme yönüyle sorumlulukları kanun ve Yönetmeliklerde açıkça tanımlanmıştır.

Mimar Sinan İlkokulu Müdürlüğü'nün yasal yetki, görev ve sorumlulukları başta T.C. Anayasası olmak 14/6/1973 tarihli ve 1739 sayılı Millî Eğitim Temel Kanunu ve 25/8/2011 tarihli ve 652 sayılı Millî Eğitim Bakanlığının Teşkilât ve Görevleri Hakkında Kanun Hükmünde Kararname hükümlerine dayanılarak 18/11/2012 tarih ve 28471 sayılı Resmî Gazetede yayınlanan Yönetmeliği esaslarına göre belirlenmiştir.

Öncelikle inceleme ve analizi yapılan yasa, kanun, Kanun hükmünde kararname, mevzuat, yönetmelik, genelge ve yönergeler;

- T.C. Anayasası
- 1739 Sayılı Milli Eğitim Temel Kanunu
- 652 Sayılı Millî Eğitim Bakanlığının Teşkilat ve Görevleri Hakkındaki Kanun Hükmünde Kararname
- 222 Sayılı Milli Eğitim Temel Kanunu (Kabul No: 5.1.1961, RG: 12.01.1961 / 10705 - Son Ek ve Değişiklikler: Kanun No: 12.11.2003/ 5002, RG:21.11.2003 / 25296)
- 657 Sayılı Devlet Memurları Kanunu
- 5442 Sayılı İl İdaresi Kanunu
- 439 Sayılı Ek Ders Kanunu
- 4306 Sayılı Zorunlu İlköğretim ve Eğitim Kanunu

2.3.FAALİYET ALANLARI, ÜRÜN VE HİZMETLER

İlköğretim çağındaki öğrencileri bedenî, zihnî, ahlakî, manevî, sosyal ve kültürel nitelikler yönünden geliştiren bilgi ve becerilerle donatarak geleceğe hazırlayan eğitim ve öğretim programlarının uygulanması; öğretmen ve öğrencilerin eğitim ve öğretim hizmetlerinin bu çerçevede yürütmesi ve denetlemesi

Mimar Sinan İlkokulu Müdürlüğü'nün faaliyet alanları ve sunmuş olduğu hizmetler aşağıdaki başlıklarda toplanmıştır.

Tablo 2: Mimar Sinan İlkokulu Faaliyet Alanları, Ürün ve Hizmetler

FAALİYET ALANI: EĞİTİM	FAALİYET ALANI: YÖNETİM İŞLERİ
Hizmet 1 Eğitim Hizmetleri: <ul style="list-style-type: none">• Okulda eğitimin düzenli olarak işleyişini sağlamak.• Ders dışı eğitim çalışmalarının işleyişini sağlamak.• İl MEM koordinesinde yürütülen farklı konulardaki eğitim programlarının uygulanmasını sağlamak.• Öğrencilerin kişisel ve sosyal açıdan değerler açısından donanması için değerler eğitimi almalarını sağlamak.• Ders programı ile zaman çizelgesini hazırlamak.• Öğrencilerin zararlı alışkanlıklardan uzak ve güven içinde eğitim almalarını sağlamak.• Engelli öğrencilerle ilgili tedbirler almak.	Hizmet 7 Öğrenci İşleri Hizmeti <ul style="list-style-type: none">*Öğrenci kayıt alanlarının ve eğitim bölgelerinin İL MEM, belediye ve muhtarlıklar aracılığı ile oluşturmak.*Öğrencilerin kayıt, nakil ve mezuniyet işlemlerini yürütmek.*Okul Demokrasi Meclisleri Projesini uygulamak.*Öğrenci Sağlık Taramaları ile Aşı Uygulamalarını Toplum Sağlığı Merkezi ve*Aile Hekimliği vasıtasıyla yapılmasını sağlamak.*Disiplin işlemlerini yürütmek.*Denklik ve başka ülke vatandaşı olup, okul kayıt alanı içerisinde ikamet eden vatandaşların çocuklarının kayıt işlemleri ile ilgili işleri yürütmek.
Hizmet : Kültürel Çalışmalar <ul style="list-style-type: none">*Bilimsel, sosyal ve kültürel çalışmaları yürütmek.*Belirli gün ve haftalarla ilgili etkinlikleri yürütmek.*İnceleme, tanıma ve araştırma amaçlı gezilerin düzenlenmesini sağlamak.*Öğrencilerin değerler eğitimlerini almalarını sağlamak.*Okulda okuma alışkanlığının artırıcı	Hizmet 8 Personel İşleri Hizmeti <ul style="list-style-type: none">*Hizmet içi eğitim*Özlük hakları*Sendikal Hizmetler*Öğretmenlerin Öğretmenevlerinden faydalanması için başvuru işlemlerini yürütmek.*Okulda öğretmenler için uygun dinlenme ortamları hazırlamak.*Öğretmenler günü ile ilgili programlar

<p>çalışmalar yapmak. *Atatürk sevgisi, milli tarih, kültür ve dil bilincinin yerleşmesini sağlayıcı çalışmalar yapmak, sergi, panel, konferans, seminer gibi etkinlikler düzenlemek.</p>	<p>hazırlamak. *Hizmet iç eğitim ihtiyaçlarını belirlemek ve üst birimleri bilgilendirmek. *Personelin kişisel gelişimlerini hizmet içi eğitim yoluyla tamamlamalarını sağlamak. *Yenilikçi ve uzaktan eğitim faaliyetlerinden personelin faydalanmasını sağlamak. *Personeli hizmet içi eğitim faaliyetleri hakkında bilgilendirmek.</p>
<p>Hizmet 3: Spor Etkinlikleri *Çeşitli spor dallarında öğrencilerin yetişmesi için gerekli egzersizlerin ve çalışmaların yapılmasını sağlamak ve bu öğrencilerin ilgili yarışmalara katılmak için gerekli işlemleri yerine getirmek. *Milli ve mahalli bayram günleri ile ilgili törenlere katılmak. *Satranç, Dama, gibi zekâ oyunlarının öğrencilerle tanınıp oynanmasını sağlamak.</p>	<p>Hizmet 9: Mali İşlemler *Personelin her türlü özlük işlemlerinden okuldan yapılabilecek olanları İl MEM koordinesi ile yürütmek. *MEBBİS sistemi üzerinden e-personel modülün de personelle ilgili bilgileri güncel tutmak ve kişisel verileri korumak. *Kurum bütçesini hazırlama ve yürütmek. *Personelin maaş, ücret, emeklilik vs. iş ve işlemlerinin KBS'de sağlıklı bir şekilde yürütülmesi için tedbirler almak. *Alım-satım işlerini yapmak. *Taşınırarla ilgili iş ve işlerin KBS Taşınır Eşya Modülü üzerinden sağlıklı bir şekilde yürütülmesi için tedbirler almak. *Okul Aile Birliği gelir ve giderlerinin TEFBİS modülüne işlenmesini sağlamak.</p>
<p>FAALİYET ALANI: ÖĞRETİM</p>	<p>FAALİYET ALANI: YETİŞKİN EĞİTİMİ VE VELİLERLE İLİŞKİLER</p>
<p>Hizmet4: Öğretim Hizmetleri *Program geliştirme çalışmalarına katkıda bulunmak. *Öğrenci başarısını geliştirmek için çalışmalar yapmak. *Öğretim programları, yöntem ve teknikler, ölçme ve değerlendirme çalışmalarında öğretmen, öğrenci ve velileri bilgilendirmek.</p>	<p>Hizmet 10: Velilerle İlgili Hizmetler *Veli toplantıları *Veli iletişim hizmetleri *Okul-Aile Birliği faaliyetleri *Anne Eğitimi Çalışmaları</p>
<p>Hizmet 5: Rehberlik Hizmetleri *Okuldaki rehberlik hizmetlerini planlama *Rehberlik hizmetlerinin yürütülmesi ile ilgili gerekli kurul ve komisyonları kurma ve çalıştırmak. *RAM ile ilgili iş birliği yapma *Kaynaştırma eğitimi alan bireylerle ilgili iş ve işlemleri yapmak. *Şiddet eylem planını hazırlama ve uygulamak.</p>	<p>Hizmet 11: Denetim Hizmetlerinin Yürütülmesi *Okul içindeki şikâyetlerin değerlendirilmesini sağlamak. *Ön İnceleme işlemlerinin yürütülmesini takip etme denetim çalışmalarının sonuçlarını inceleme ve değerlendirmek. *Okuldaki iş ve işlemlerin denetime hazır halde olmasını sağlamak. *Mevzuatın uygulanmasında tereddüde düşülen hususlarda üst birimlerden görüş alma ve bunu paylaşmak.</p>

<p>Hizmet 6: Kurtarma ve Koruma Hizmetleri</p> <p>*Okuldaki arama, kurtarma ve koruma hizmetleri için İl MEM ve AFAD hizmetleri birimi koordinesinde hazırlanması gereken planları hazırlamak.</p> <p>*Okuldaki arama, kurtarma ve koruma hizmetleri için İl MEM ve AFAD hizmetleri birimi koordinesinde kurulması gerekli ekipleri kurma, bunlara eğitim verme ve görevlerini tebliğ etmek.</p> <p>*Herhangi bir felaket ve tehlike anında okulun boşaltılması ve toplanma yerlerinde toplanması için gerekli planlamaları, yer tespitlerini ve tatbikatları yapma, sonuçları paylaşma ve ilgili üst birimlere rapor etmek.</p> <p>*Okulun nöbet görevlerini planlama ve ilgililere tebliğ etmek.</p> <p>*Yangın söndürme donanımlarını tedarik etme ve kontrollerini yaptırmak.</p>	
--	--

Okulumuzda öğrencilerimizin kayıt, nakil, devam-devamsızlık, not işlemleri e-okul yönetim bilgi sistemi üzerinden yapılmaktadır.

Öğretmenlerimizin özlük, derece-kademe, terfi, hizmet içi eğitim, maaş ve ek ders işlemleri İl Milli Eğitim Müdürlüğü tarafından MEBBİS ve KBS sistemleri üzerinden yapılmaktadır. Okulumuzun mali işlemleri ilgili yönetmeliklere uygun olarak yapılmaktadır.

Okulumuzun rehberlik hizmetleri iki rehber öğretmeni ve sınıf öğretmenleri tarafından yapılmaktadır.

Okulumuz İl Milli Eğitim Müdürlüğümüz tarafından düzenlenen sosyal, kültürel ve sportif yarışmalara katılmaktadır.

OKUL HİZMET LİSTESİ

Öğrenci kayıt, kabul ve devam işleri, öğrenci başarısının değerlendirilmesi, sınav işleri, Sınıf geçme işleri, öğrenim ve öğrenci belgesi düzenleme işleri, eğitim hizmetleri, öğretim hizmetleri, toplum hizmetleri, kulüp çalışmaları, sosyal, kültürel ve sportif etkinlikler, rehberlik, personel işleri, öğrenci davranışlarının değerlendirilmesi, öğrenci sağlığı ve güvenliği, okul çevre ilişkileri yapılmaktadır.

2.4.PAYDAŞ ANALİZİ

Mimar Sinan İlkokulu Stratejik Planlama Ekibi olarak planımızın hazırlanması aşamasında katılımcı bir yapı oluşturmak için ilgili tarafların görüşlerinin alınması ve plana dahil edilmesi gerekli görülmüş ve bu amaçla paydaş analizi çalışması yapılmıştır. Ekibimiz tarafından iç ve dış paydaşlar belirlenmiş, bunların önceliklerinin tespiti yapılmıştır.

Mimar Sinan İlkokulu Müdürlüğü paydaşları, iç paydaşlar, dış paydaşlar ve yararlanıcı temelinde ayrımlandırılmış; iç /dış paydaş ve yararlanıcıları da, temel ve stratejik konuları belirtilmiştir. Bu paydaşlar, kuruma girdi sağlayan, ürün ve hizmet sunulan, iş birliği içinde olunan, faaliyetlerimizden etkilenen ve faaliyetlerimizi etkileyen kesimlerden oluşma noktasındaki önceliklerine göre de aşağıdaki gibi sınıflandırılmıştır:

Paydaş analizinde aşamalar;

1. Paydaşları tespiti
2. Paydaşların önceliklendirilmesi
3. Paydaşların değerlendirilmesi
4. Görüş ve önerilerin alınması

Paydaş görüş ve beklentileri SWOT (GZFT) Analizi Formu, Çalışan Memnuniyeti Anketi, Öğrenci Memnuniyeti Anketi, Veli Anketi Formu kullanılmaktadır. Aynı zamanda öğretmenler kurulu toplantıları, Zümre toplantıları gibi toplantılarla görüş ve beklentiler tutanakla tespit edilmekte Okulumuz bünyesinde değerlendirilmektedir.

2.4.1. PAYDAŞLARIN TESPİTİ

Paydaş analizinin ilk aşamasında kurumumuzun paydaşlarının kimler olduğunun tespit edilebilmesi için; Kurumumuzun faaliyet ve hizmetleri ile ilgisi olanlar kimlerdir? Kurumumuzun faaliyet ve hizmetlerini yönlendirenler kimlerdir? Kurumumuzun sunduğu hizmetlerden yararlananlar kimlerdir? Kurumumuzun faaliyet ve hizmetlerden etkilenenler ile faaliyet ve hizmetlerini etkileyenler kimlerdir? Sorularına cevap aranmıştır.

Paydaşların kurumla ilişkileri belirlenerek iç paydaş / dış paydaş / yararlanıcı olarak sınıflandırılması yapılmıştır.

Paydaşlarımız aşağıda listelenmiştir:

- 1- Milli Eğitim Bakanlığı,
- 2- Adana Valiliği,
- 3- İl Milli Eğitim Müdürlüğü,
- 4- Yüreğir İlçe Milli Eğitim Müdürlüğü,
- 5- Okullar (Şehit Abdullah Aydın Emer Anadolu Lisesi, Albay İbrahim Karaoğlanoğlu İlkokulu, Sunar Nuri Çomu Anadolu Lisesi, Vehbi Necip Savaşan İlkokulu, Yavuzlar Ortaokulu),
- 6- Adana Büyükşehir Belediyesi,
- 7- Yüreğir Belediyesi,
- 8- Yüreğir İlçe Emniyet Müdürlüğü,
- 9- Emniyet Çocuk Şube Müdürlüğü,
- 10- Çukurova Üniversitesi Eğitim Fakültesi,
- 11- İl Sağlık Müdürlüğü, Demirciler Derneği,
- 12- Gençlik ve Spor İl Müdürlüğü,
- 13- Akıncılar Muhtarlığı,
- 14- Sinanpaşa muhtarlığı,
- 15- Tarım İl Müdürlüğü,
- 16- AFAD İl Müdürlüğü.

2.4.2. PAYDAŞLARIN ÖNCELİKLENDİRİLMESİ

Paydaşların önceliklendirilmesinde, paydaşın kurumun faaliyetlerini etkileme gücü ile kurumun faaliyetlerinden etkilenme dereceleri göz önünde bulundurulmuş ve öncelik vereceğimiz paydaşlar belirlenerek paydaş listesi indirgenmiştir. Bu çalışmada paydaş önceliklendirme matrisinden yararlanılmıştır.

Matris 1:Mimar Sinan İlkokulu Paydaş Önceliklendirme Matrisi

PAYDAŞLAR	İÇ PAYDAŞ	DIŞ PAYDAŞ	YARARLANICI	NEDEN PAYDAŞ	Paydaşın Kurum Faaliyetlerini Etkileme Derecesi	Paydaşın Taleplerine verilen Önem	Sonuç
					"Tam 5, Çok 4, Orta 3, Az 2, Hiç 1"	1,2,3 Gözet 4,5 Birlikte Çalış	
					1,2,3 İzle 4,5 Bilgilendir		

2.4.3 PAYDAŞLARIN DEĞERLENDİRİLMESİ

Stratejik Planlama Ekibi paydaşın, kuruluşun hangi faaliyeti/hizmeti ile ilgili olduğunu ve kurumumuz ile paydaşların birbiri için taşıdıkları önem ve etkileme gücünü gösteren bir Etki/Önem matrisi ile Ürün/Hizmet matrisi hazırlanmasına karar verilmiştir. Bu matris sayesinde öncelikli paydaşlarla gerçekleştirilebilecek çalışmaları ve izlenecek politikaların niteliği gösterilmiştir. Bu matrisle etki (zayıf ve güçlü), paydaşın kurumumuz faaliyet ve hizmetlerini yönlendirme, destekleme veya olumsuz etkileme gücünü; önem ise kurumumuzun paydaşın beklenti ve taleplerinin karşılanması konusunda verdiği önceliğin belirlenmesinde kullanılmıştır. Paydaşların kurumumuz açısından etkisi ve önemine göre takip edilecek politikalar "İzle", "Bilgilendir", "İş birliği yap" ve "Birlikte çalış" olarak belirlenmiştir.

Matris 2: Mimar Sinan İlkokulu Faaliyet Alanı Ürün / Hizmet Matrisi

Paydaşlar	Faaliyet Alanı 1			Faaliyet Alanı 2		
	Ü/H 1	Ü/H 2	Ü/H 3	Ü/H 1	Ü/H 2	Ü/H 3
Paydaş 1						
Paydaş 2						

Matris 3:Mimar Sinan İlkokulu Etki Önem Matrisi

Önem	Etki	Zayıf	Güçlü
	Önemsiz		İzle
Önemli		Çıkarlarını gözet, Çalışmalara dâhil et	Birlikte çalış

2.4.3. PAYDAŞ GÖRÜŞLERİN ALINMASI VE DEĞERLENDİRİLMESİ

Stratejik Planlama ekibi öncelikle iç ve dış paydaşlardan görüş ve önerilerin nasıl alınmasına karar vermiş paydaş görüşü alma yönteminde anket, mülakat ve gözlem yöntemleri belirgin olarak ortaya çıkmıştır. Ekipte görev dağılımı yapılarak hangi paydaşla kimin nasıl ve ne zaman görüş alınacağı belirlenmiş, paydaş görüş ve önerilerin alınmasında sistematiklik sağlanmıştır. Gerek iç gerekse dış paydaşlarımızın görüş ve önerileri sonucunda ortaya çıkan hususlar, stratejik amaçların ve hedeflerin belirlenmesi ile öncelikli stratejik alanların tespitinde büyük ölçüde bizim için belirleyici olmuştur.

i.İç Paydaşlardan Verilerin Toplanması Ve Değerlendirilmesi

Stratejik planlama ekibi tarafından hazırlanan ve 2024-2028 yılları arası faaliyetlerin planlanmasını içeren stratejik planlama çalışmalarında iç paydaşlarımızın Mimar Sinan İlkokulu'nun faaliyetlerini nasıl gördüklerine ilişkin görüşlerini içeren iç paydaş anketi çalışmasına **Okulumuzda 250 kişi katılmıştır.** Anket, fotokopi ortamında çoğaltılarak uygulanmış ve uygulama maliyeti çok düşük olmuştur. Ayrıca toplantılarla da paydaş görüşleri alınmıştır.

ii.Dış Paydaşlardan Verilerin Toplanması Ve Değerlendirilmesi

Mimar Sinan İlkokulu görev faaliyetlerini sürdürürken paylaşımda bulunduğu 16 kurum ve kuruluş dış paydaş olarak belirlemiştir. Bu paydaşlara hazırlanmış olan anketler uygulanarak iç ve dış paydaşların görüşleri alınmıştır.

Anketlerin veri tabanında toplanmasından sonra veriler Stratejik Plan Hazırlama Ekibi ile Okulumuz Rehberlik Servisi tarafından analiz edilmiştir.

İç ve dış paydaş analiz sonuçlarına göre paydaşlarımızın Mimar Sinan İlkokulunu nasıl gördüğü ortaya konmuş, güçlü ve zayıf yönlerimizin belirlenmesinde oldukça faydalı olmuştur. Paydaş analizinden elde edilen veriler önem dereceleri de dikkate alınarak GZFT, gelişim/sorun alanları ve geleceğe yönelim bölümlerine yansıtılmıştır.

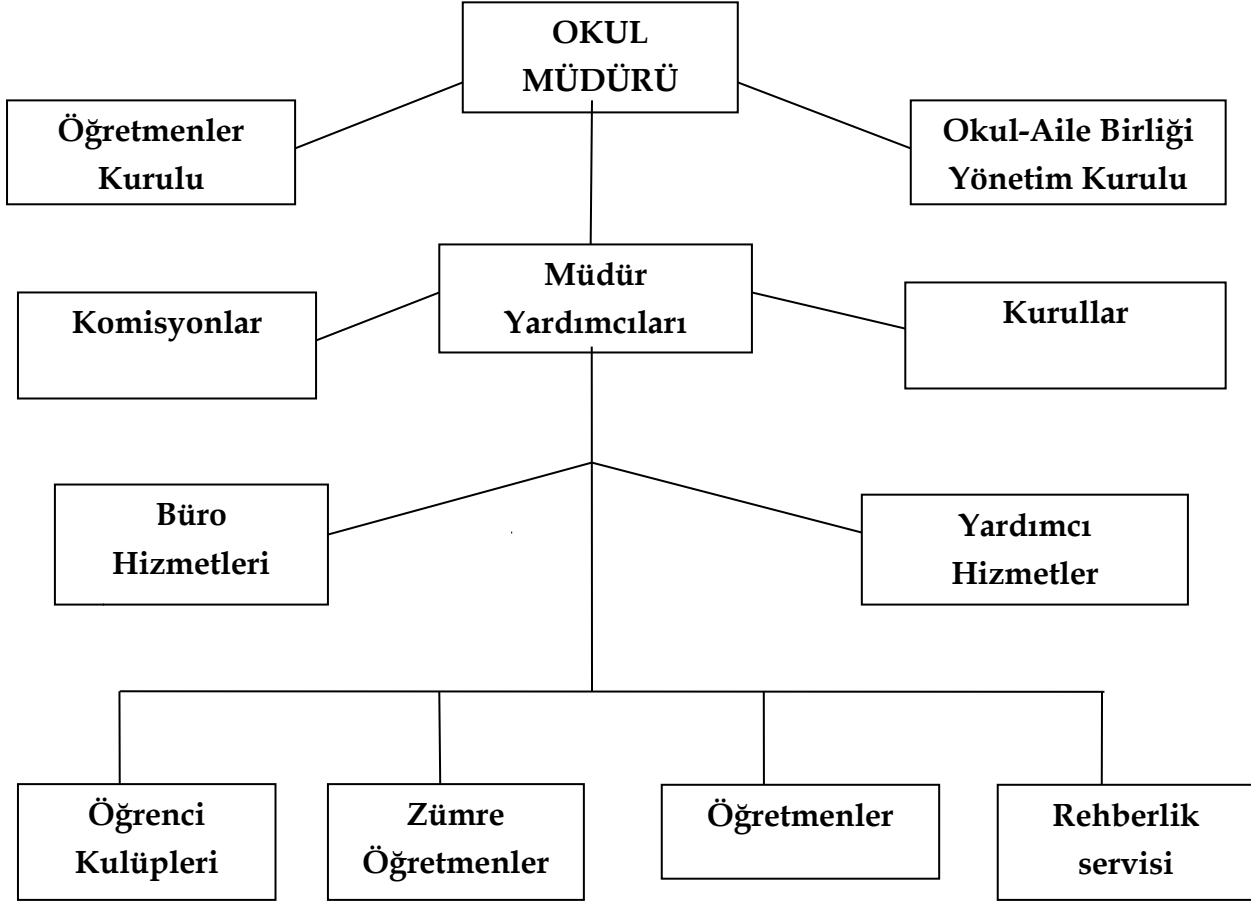
2.5. KURUM İÇİ ANALİZ VE ÇEVRE ANALİZİ

2.5.1. KURUM İÇİ ANALİZ

Kurum içi analiz çalışmasında; müdürlüğümüzün organizasyon yapısı, insan kaynakları, kurum kültürü, teknolojik düzey ve mali kaynaklar yönünden ayrıntılı olarak ele alınmıştır

2.5.1.1 Örgütsel Yapı:

Mimar Sinan İlkokulu Müdürlüğü Teşkilat Şeması



Tablo 3: Kurum örgütsel yapısı

2.5.1.2. Beşeri Kaynakları

Mimar Sinan İlkokulu Müdürlüğü 43 personeliyle hizmet vermektedir. Yönetici ve personelin dağılımı Tablo-4'de gösterilmiştir. , 1 Müdür, 2 Müdür Yardımcısı, 27 Sınıf Öğretmeni, 2 Rehber Öğretmen, 2 İngilizce Öğretmeni, 2 Okul Öncesi Öğretmeni, 1 Din Kültürü ve Ahlak Bilgisi Öğretmeni, 2 Türkçe Öğreticisi, 2 Hizmetli, 1 Piktes Temizlik Görevlisi ve 1 Piktes Güvenlik Okul yönetimimiz, insan kaynaklarına ilişkin politika, strateji ve planların oluşturulması ve bu sürece çalışanların katılımlarını onlar da içindeyken oluşturulan misyon ve vizyonun birer yaratıcısı olduklarını hissettirerek, olayların içerisinde yer almalarını sağlayarak, bilgi ve düşüncelerine saygı göstererek, dinleyerek, önemseyerek, bize ait olma kavramını sürekli empoze ederek sağlarlar. Okulumuzun insan kaynakları yönetime ilişkin temel politika ve stratejileri Millî Eğitim Bakanlığı'nın politika ve stratejisine uyumlu olarak "çalışanların yönetimi süreci" kapsamında yürütülmektedir. İnsan kaynaklarına ilişkin politika ve stratejiler okulumuzun kilit süreçleri ile uyum içerisinde. Kanun ve yönetmeliklerde belirtilen ders saati sayısına ve norm kadro esasına göre insan kaynakları planlaması yapılmaktadır.

Kaliteli ve çağdaş eğitim politikamızın amacı evrensel düşüncelere sahip, yaratıcı, demokratik, insan haklarına saygılı, yeniliklere açık, katılımcı ve çağdaş bireyler yetiştirmektir.

Okulumuz insan kaynaklarına ait bilgiler aşağıya çıkarılmıştır.

2023 Yılı Kurumdaki Mevcut Yönetici Sayısı:

Sıra No	Görevi	Erkek	Kadın	Toplam
1	Müdür	1		1
2	Müdür Yardımcısı	2		2

Tablo 4: Yönetici sayısı

2023 Yılı Kurumdaki Mevcut Öğretmen Sayısı:

Sıra No	Branşı	Erkek	Kadın	Toplam
1	Sınıf Öğretmeni	13	14	27
2	Yabancı Dil(İngilizce)	0	2	2
3	Din Kültürü ve Ahlak Bilgisi	0	1	1
4	Okul Öncesi Öğretmeni	0	2	2
5	Özel Eğitim	0	0	0
6	Rehberlik	1	1	2
TOPLAM		9	20	34

Tablo 5: Öğretmen sayısı

Öğretmenlerin Yaş İtibari ile Dağılımı	Kişi Sayısı
20-30	1
30-40	5
40-50	18
50+...	10

Tablo 6: Öğretmen yaş dağılımı

Öğretmenlerin Hizmet Süreleri	Kişi Sayısı
1-3 Yıl	1
4-6 Yıl	0
7-10 Yıl	1
11-15 Yıl	7
16-20 Yıl	8
21+... üzeri	17

Tablo 7: Öğretmen hizmet süreleri

2023 Yılı Kurumdaki Mevcut Hizmetli/ Memur Sayısı:

Sıra No	Görevi	Erkek	Kadın	Eğitim Durumu	Hizmet Yılı	Toplam
1	Hizmetli		1	Lise	20+	1
2	Hizmetli		1	Lise	20+	1

Tablo 8: Memur-Hizmetli dağılımı

ÖĞRETMEN	ÖĞRENCİ		OKUL	
Toplam öğretmen sayısı	Öğrenci sayısı		Öğretmen başına düşen öğrenci sayısı	
	Kız	Erkek		
34	371	407	778	30

Tablo 9: Karşılaştırmalı öğretmen-öğrenci dağılımı**Tablo 10: Öğrenci mevcut listesi**

Mimar Sinan İlkokulu Öğrenci Sayısı Dağılımı									
	2020-2021			2021-2022			2022-2023		
SINIFLAR	E	K	T	E	K	T	E	K	T
Anasınıfları	24	16	40	21	19	40	18	22	40
1. 1.Sınıflar	80	73	153	98	89	187	92	81	173
2. 2.Sınıflar	93	72	165	78	65	143	91	84	175
3. 3.Sınıflar	88	97	185	72	83	155	82	88	170
4. 4.Sınıflar	96	77	173	79	75	154	79	69	148
TOPLAM	381	335	716	348	331	679	362	344	706

Yıllara Göre Ortalama Sınıf Mevcutları			
2020	2021	2022	2023
22	25	27	30

Tablo 11: Yıllara göre Ortalama sınıf mevcutları

Sosyal Alanlar Ve Kapasiteleri		
Tesisin adı	Kapasitesi (Kişi Sayısı)	Alanı
Kantin	1	77(m ²)
Çok Amaçlı Salon	100	98 (m ²)
Kütüphane	30	70 (m ²)

Tablo 12: Sosyal alanlar ve kapasite listesi**Çalışanların Görev Dağılımı:****Okul Müdürü**

1. Kanun, tüzük, yönetmelik, yönerge, program ve emirlere uygun olarak görevlerini yürütmeye,
2. Okulu düzene koyar.
3. Denetler.
4. Okulun amaçlarına uygun olarak yönetilmesinden, değerlendirilmesinden ve geliştirmesinden sorumludur.

Okul müdürü, görev tanımında belirtilen diğer görevleri de yapar.

Müdür Yardımcıları

1. Müdürün en yakın yardımcısıdır.
2. Müdürün olmadığı zamanlarda müdüre vekâlet eder.
3. Okulun her türlü eğitim-öğretim, yönetim, öğrenci, personel, tahakkuk, ayniyat, yazışma, eğitici etkinlikler, yatılılık, bursluluk, güvenlik, beslenme, bakım, koruma, temizlik, düzen, nöbet, halkla ilişkiler gibi işleriyle ilgili olarak okul müdürü tarafından verilen görevleri yapar.
4. Müdür yardımcıları, öğretmen ve öğrencilerin nöbet çizelgelerini hazırlayarak müdürün onayına sunar ve nöbet görevlerini kontrol eder.
5. Aylık, ücret ve sosyal yardımlarla ilgili iş ve işlemleri yapar veya yapılmasını sağlar.
6. Müdürün harcama yetkilisi olduğu durumlarda, görevlendirildiğinde gerçekleştirme görevlisi görevini yürütür.
7. Personelin göreve başlama, görevden ayrılma, izin, hastalık ve diğer devam-devamsızlık durumlarını takip eder. Bunlarla ilgili iş ve işlemleri yürütür ve müdürü bilgilendirir.
8. Görevlendirildiğinde, muayene-kabul komisyonu ile sayım kuruluna başkanlık eder, bu konulardaki işlemleri mevzuatına göre yürütür.
9. Güvenlikle ilgili iş ve işlemleri ilgili mevzuat hükümlerine göre yürütür.

10. Eğitim ve öğretimle ilgili her türlü mevzuat düzenleme ve değişikliklerini takip eder ve işlemlerin kurallara uygun yürütülmesini sağlar.
11. Okul veya kurumun bina, tesis ve araç-gerecinin düzeni, temizliği, bakımı ile kullanılabilir durumda bulundurulması ve korunmasını sağlar.

Öğretmenler

1. İlkokullarda dersler sınıf veya branş öğretmenleri tarafından okutulur.
2. Öğretmenler, kendilerine verilen sınıfın veya şubenin derslerini, programda belirtilen esaslara göre plânlamak, okutmak, bunlarla ilgili uygulama ve deneyleri yapmak, ders dışında okulun eğitim-öğretim ve yönetim işlerine etkin bir biçimde katılmak ve bu konularda kanun, yönetmelik ve emirlerde belirtilen görevleri yerine getirmekle yükümlüdürler.
3. Sınıf öğretmenleri, okuttukları sınıfı bir üst sınıfta da okuturlar.
4. İlköğretim okullarının 4. sınıflarında özel bilgi, beceri ve yetenek isteyen; din kültürü ve ahlâk bilgisi, yabancı dil dersleri branş öğretmenlerince okutulur.
5. Derslerini branş öğretmeni okutan sınıf öğretmeni, bu ders saatlerinde yönetimce verilen eğitim-öğretim görevlerini yapar.
6. Okulun bina ve tesisleri ile öğrenci mevcudu, okul müdürlüğünce düzenlenen nöbet çizelgesine göre öğretmenlerin, normal öğretim yapan okullarda gün süresince, nöbet tutmaları sağlanır.
7. Yönetici ve öğretmenler; Resmî Gazete, Tebliğler Dergisi, genelge ve duyurulardan elektronik ortamda yayımlananları Bakanlığın web sayfasından takip eder.
8. Elektronik ortamda yayımlanmayanları ise okur, ilgili yeri imzalar ve uygularlar.
9. Öğretmenler dersleri ile ilgili araç-gereç, laboratuvar ve işliklerdeki eşyayı, okul kütüphanesindeki kitapları korur ve iyi kullanılmasını sağlarlar

Rehber Öğretmen

1. İl çerçeve programını temel alarak okulunun rehberlik ve psikolojik danışma hizmetleri programını

Sınıf düzeylerine ve öğrencilerin ihtiyaçlarına göre hazırlar.

2. Rehberlik programının ilgili kısmının uygulanmasında sınıf öğretmenlerine rehberlik eder.

3. Ailelere, öğrencilere, sınıf rehber öğretmenlerine ve gerektiğinde diğer okul personeline yönelik hizmet alanına uygun toplantı, konferans ve panel gibi etkinlikler düzenler.

4. Okulda rehberlik ve psikolojik danışma hizmetlerine ilişkin komisyonlara ve toplantılara katılır, gerekli bilgileri verir, görüşlerini belirtir.

Yardımcı Hizmetler Personeli

1. Yardımcı hizmetler sınıfı personeli, okul yönetimince yapılacak plânlama ve iş bölümüne göre her türlü yazı ve dosyayı dağıtmak ve toplamak,
 2. Başvuru sahiplerini karşılamak ve yol göstermek,
 3. Hizmet yerlerini temizlemek,
 4. Aydınlatmak ve ısıtma yerlerinde çalışmak,
 5. Nöbet tutmak,
 6. Okula getirilen ve çıkarılan her türlü araç-gereç ve malzeme ile eşyayı taşıma ve yerleştirme işlerini yapmakla yükümlüdürler.
- Bu görevlerini yaparken okul yöneticilerine ve nöbetçi öğretmene karşı sorumludurlar.

2.5.1.3. Teknolojik Düzey

Okulumuzda Milli Eğitim Bakanlığının kullanıma açtığı MEBBİS, e-Okul, EBA, TEFBİS, İKS gibi modüller okul idaresi ve personeli tarafından etkin ve verimli kullanılmaktadır.

Okulumuzda eğitim alanında yeni teknolojiler kullanılmaktadır. Sınıflarımızda akıllı tahta ve ses sistemleri bulunmaktadır. Yine fotokopi makinesi, yazıcılar, internet bağlantımız bulunmaktadır. Teknolojinin önemi ve çağdaş eğitim anlayışımızdan hareketle öğretmenlerimiz, ders ortamında

bilgisayar, akıllı tahta, projeksiyon, internet vb. araç-gereçleri ihtiyaç duyduklarında kullanılmaktadırlar. Ayrıca okulumuzun internet sitesi bulunmaktadır. Okulumuzda öğrenciye soru çözme, konu öğrenmeye uygulanan ölçme değerlendirme sınavlarındaki eksikliklerini görme ve telafi etme imkânı sağlanmaktadır. Sınıf seviyelerine uygun konu anlatımları görsel ve işitsel içerikli cd vb. araçlar her sınıf düzeyinde kullanılmaktadır. Okulumuzda günün şartlarına ve ekonomik koşullarına uygun olmayan araç-gereçler yenileri ile değiştirilmektedir.

Bu bilgiler; öğretmenlerin yaptığı planlar aracılığı ile şube, zümre ve çeşitli toplantılarla öğretmen, veli ve öğrencilerle paylaşılmaktadır. Öğrenci ve velinin bilgiye ulaşımı; duyuru panoları, anons, birebir görüşmeler, web sayfası, e-okul, veli bilgilendirme sistemi ve toplantılar ile sağlanmaktadır. Çalışanların bilgiye erişimi ise birebir görüşmeler, internet, anons, duyurular, panolar ve dosyalar ile gerçekleştirilmektedir.

Okulun Teknolojik Altyapısı:

Araç-Gereçler	2023
Bilgisayar	12
Projeksiyon	2
İnternet bağlantısı	1
Okul Web Sayfası takip oranı	% 80
Bilgisayar Sınıfı	0
Okul/kurumun İnternet sitesi	1
Personel/e-mail adresi oranı	%100

Tablo 14: Teknolojik araç listesi

2.5.1.4 Mali Kaynaklar

Giderlerle ilgili düzenlemeler Okul Aile Birliği tarafından yapılmaktadır. Okulumuz kâr amacı gütmeyen bir kuruluştur. Okulumuz bütçesi oluşturulurken çalışanlar bilgilendirilmektedir. Toplantılarda belirlenen ihtiyaçlar okulumuz finansal kaynaklarından sağlanmaktadır. Okul Aile Birliği çalışanları, Okul Gelişim Yönetim Ekibi ve toplantılarda birlikte olunarak bilgi birikimi aktarılmaktadır. Ayrıca tüm gelir ve giderler TEFBİS sistemine işlenmektedir.

Bütçenin stratejik plana dayalı olarak hazırlanması.

Hizmet etkinliğinin ölçülmesine, performans göstergelerinin oluşturulmasına ve kontrol-izleme süreçlerinin etkin ve hızlı şekilde yapılması sağlanacaktır.

Söz konusu amaçların gerçekleştirilmesi bir yandan kaynakların etkinlik, verimlilik ve tutumluluk ilkelerinin hayata geçirilmesine diğer yandan hesap verilebilirlik ile mali saydamlığın sağlanmasına hizmet edecektir.

2.5.1.5. KURUM KÜLTÜRÜ

Kurumlar içinde buldukları çevreyle sürekli etkileşim içindedirler ve kendilerinin de içinde bulunduğu ülkenin ve toplumun kültüründen etkilenirler. Evrensel ve millî kültür unsurlarından birebir etkilenen kurum çalışanları ve kurumla etkileşim içinde bulunan kişi, grup ve kurumlar kültüre ilişkin temel değerleri öncelikle ailede, mahallede, okulda ve diğer sosyal kurumlarda öğrenirler. Her kurumun iklimi, aynı işi yapsalar bile, yönetici ve çalışan tutumları, bakış açısı,

kullanılan donanım, içinde bulunduğu çevre gibi unsurlardan dolayı farklılık gösterir. Bu farklılaşma, kurumda geçirilen zaman içerisinde kişiler arası iletişime, işlerin yapılış biçimine, üst yönetimin algılamalarına etki eder ve kurum kültürünün oluşmasına katkı sağlar.

Dünyada yaşanan hızlı değişiklikler kurumla etkileşim içerisinde olan kişi, grup, kurum ve tüm paydaşlarda yeni beklentiler ve istekler oluşmasına neden olmaktadır. Bundan dolayı verimliliğin ve etkinliğin topluma daha fazla katma değer katmak, kamu yararını en yükseğe çıkarmak günümüzde zorunluluk halini almıştır. Bu zorunluluğu gerçekleştirmenin yolu çalışanları kurum hedeflerine doğru motive etmek, onlarda kuruma bağlılık ve aidiyet duygusu oluşturarak kurum amaçlarıyla bireyin amaçlarını örtüştürmekten geçer. Çünkü kurum bağlılığı yüksek olan çalışanların, kurum amaçlarını daha çok benimseyeceği ve bu amaçlar doğrultusunda çabalarını daha da yoğunlaştıracağı beklenir. Bu bakımdan, kurum kültürüyle kuruma bağlılık arasındaki ilişkiyi ortaya koymak, ya da hangi kültürel özelliklerin kuruma bağlılıkla ilişkisi olduğunu belirlemek yöneticilere etkin kurum yönetimi konusunda yol gösterici olacaktır.

Köklü bir kurum kültürüne sahip olan okulumuzda internet, panolar, iç yazışmalar (Müdürlük tarafından gönderilen resmi yazılar ve iç iletişim formları), telefon görüşmeleri ve toplantılar yoluyla iç iletişim sağlanmaktadır. Okulumuzda, yöneticiler her hafta en az bir kez toplanarak fikir alışverişinde bulunurlar. Yine öğretmenlerle her dönemin başında ve sonunda değerlendirme amaçlı toplantılar yapmaktadır. Ayrıca gerekli görülen durumda da toplantılar düzenlenmektedir. Bununla birlikte, Yöneticilerimiz sürekli çalışanlarla iletişim halindedir.

Mimar Sinan İlkokulu Müdürlüğü'nde karar alma süreci; Yönetmelikler ve diğer ilgili mevzuat doğrultusunda gerçekleşmektedir. Mimar Sinan İlkokulu Müdürlüğü'nde tüm Müdür Yardımcıları yetkilendirilmiştir ve görev tanımları doğrultusunda karar verebilme yetkisine sahiptirler. Mimar Sinan İlkokulu Müdürü kurumla ilgili olarak alınacak kararlarda ilgili tarafların görüşlerini alarak, çalışanlar ile birlikte karar vermektedir. Müdürlüğümüzde karar alma sürecinde katılımcılık, temel bir ilke olarak belirlenmiştir.

2.5.2.ÇEVRE ANALİZİ

Mimar Sinan İlkokulu'nun çevre analizinde; mahallenin nüfus hareketliliğinin fazla olması, mevsimsel göçlerin (daha çok il dışına çıkma) etkileri, Suriye'deki savaştan göç eden göçmenler, işsizlik ve gelir düzeyinin düşük olmasından kaynaklı madde bağımlılığı ve kullanımı okulumuz için olumsuz bir faktördür.

Okula devam sağlama açısından yapılan maddi yardımlar burada etkili olabilmektedir.

Okul çevresinde yeterli yerleşim olmamasından dolayı güvenlik zafiyeti oluşmaktadır.

Bu faktörler kurumumuzun işleyişini olumsuz etkilemektedir.

2.5.3. PEST (Politik, Ekonomik, Sosyo-Kültürel, Teknolojik) Analizi

Okulumuz öğrenci ve veli profili olarak kozmopolit bir yapıya sahiptir. Akıncılar ve Sinanpaşa Mahallesi'nin bir bölümü "Göçmen" veya "Muhacir" denilen kişilerden, "Roman" tabir edilen insanlardan oluşmaktadır.

Genelde alt ve orta gelir grubu olan mahalleli geçimini mevsim işçiliği ve fabrika işçiliği ile sağlamaktadır.

Diğer önemli bir faktör ise son dönemde Suriye'deki savaştan kaçan göçmenlerin mahallede çok sayıda olması özellikle bu öğrencilerle dil sorunu yaşamaları okulda sıkıntılar yaşanmasına neden olmaktadır.

i.Politik Faktörler

1. Kurumda kamu yönetimi değişim ve gelişim faaliyetleri, toplam kalite yönetimi, stratejik planlama gibi yeni yönetim ve değerlendirme anlayışlarının uygulanması.
2. Yapılandırıcı eğitim anlayışını ile zorunlu eğitim düzenlemelerine uygun eğitim ve öğretim ortamlarının düzenlenmesi.
3. Yabancı dil eğitimine erken yaşlarda başlanması.
4. Kurumdaki projelerin tüm paydaşlarla gerçekleştirilmesi.
5. Yapılandırıcı eğitime uygun eğitim öğretim ortamlarının düzenlenmesi.
6. Yerel yönetimlerin eğitimin ihtiyaçları doğrultusunda sürece daha aktif katılmaları hususunda çalışmalar gerçekleştirilmektedir.
7. Okulumuz öğrencilerinin sosyal ve kültürel anlamda gelişmesini sağlamak amacıyla satranç egzersiz çalışmaları ve çocuk oyunları egzersiz çalışmaları okulumuz bünyesinde gerçekleştirilmektedir.
8. Kurumda kamu yönetimi reform çabaları, toplam kalite yönetimi, strateji yönetimi, performans değerlendirmesi gibi yeni yönetim ve değerlendirme araçlarının uygulanması ve takibi yapılmaktadır.

ii.Ekonomik Faktörler

1. Hükümet politikalarıyla ülke ekonomisindeki önceliklerin değişmesi sonucunda okulun önceliklerinin de değişmesi.
2. Personeldeki nitelik ve becerilerdeki artışın kurumun kalitesindeki artışı sağlaması.
3. Okulun bulunduğu çevrenin genel gelir durumu, iş kapasitesi.
4. Okulun gelirini arttırıcı unsurlar.
5. Okulun giderlerini arttıran unsurlar.
6. Tasarruf sağlama imkânları.

iii.Sosyal Faktörler

1. Okulumuzun Adana'nın sosyo-ekonomik yönden az gelişmiş bir bölgesinde olması sebebiyle ilimizde düzenlenen sosyal etkinliklere katılımı fazla değildir.
2. Üniversite ile iş birliği yapılması, sosyal gelişim noktasında etkinlikler oluşturmaktadır.
3. Bilinçli velilerin çocuklarının değişik ihtiyaçlarına, doğal yeteneklerine ve ilgi alanlarına odaklanmasını sağlaması.
4. Erken eğitimin çocukların gelişimi ve örgün eğitimdeki başarıları üzerindeki önemli etkilerinin olması neticesinde okul öncesi eğitime olan talebin artması.
5. Bireylerin kendilerini çok yönlü geliştirebilmeleri için uygun ortamları bulması.
6. Kişisel gelişime önem verilmesi.

iiii.Teknolojik Faktörler

1. "E-devlet" uygulamalarıyla birlikte e-okul, MEBBİS, EBA, ADABİS, e-evrak sistemindeki e-uygulamalarının yaygınlaşması.
2. Kurum içinde bilginin hızlı üretimi, erişilebilirlik ve kullanılabilirliğinin gelişmesi.
3. Kurum içinde teknolojinin sağladığı yeni öğrenme, etkileşim ve paylaşım olanaklarının artması.
4. Bilgi ağının en iyi şekilde kullanılmasına yönelik eğitimlerin sürekliliğinin sağlanması sonucu kurumda bilişim teknolojilerinin kullanımının yaygınlaşması.
5. Teknolojideki hızlı gelişim sonucunda bilgisayar ve internet kullanım oranı artmaktadır.
6. Teknolojinin gelişmesiyle yeni öğrenme ve etkileşim imkânları artmaktadır.

2.5.4.ÜST POLİTİKA BELGELERİ

Stratejik Planları ile Mimar Sinan İlkokulu'nca Hazırlanan 2024-2028 yıllarını kapsayan stratejik planda yer alan stratejik amaç ve hedefler birbiriyle karşılaştırılarak uyumlu hale getirilmiştir Mimar Sinan İlkokulu Stratejik Plan Hedefleri, üst politika belgelerindeki hedeflerin gerçekleştirilmesine katkıda bulunacak şekilde oluşturulmuştur.

Üst Politika Belgeleri:

- 5018 Sayılı Kamu Mali Yönetimi ve Kontrol Kanunu
- Kamu İdarelerinde Stratejik Planlamaya İlişkin Usul ve Esaslar Hakkında Yönetmelik
- Kamu İdareleri İçin Stratejik Planlama Kılavuzu
- Millî Eğitimle İlgili Mevzuat
- Milli Eğitim Bakanlığı Öğretim Programları
- Toplam Kalite Yönetimi ile İlgili Planlamalar
- Adana İl Milli Eğitim Müdürlüğü Stratejik Planı
- Yüreğir İlçe Milli Eğitim Müdürlüğü Stratejik Planı
- Diğer Kurum ve Kuruluşların Stratejik Planları.

2.5.5.GZFT (SWOT)ANALİZİ

Stratejik planlamanın en önemli unsurlarından biri GZFT (SWOT) analizidir. GZFT analizi, kuruluşun kendisinin ve kuruluşu etkileyen koşulların sistemli olarak incelenmesidir. GZ kuruluş içi analiz kısmını, FT ise çevre analizi kısımlarını oluşturur. GZFT analizinde iç paydaşların görüşlerine ağırlık verecek ve kurum içi katılımı en üst seviyede sağlayacak bir yöntem kullanılmıştır. Çalışanlarla yapılan çalışmalar çalışanların kendi birimlerine yönelik güçlü ve zayıf yanları fırsat ve tehditleri sıralamaları ve önceliklendirmeleri sağlanmıştır. Böylece oluşturulan GZFT listeleri Stratejik Plan Ekibi tarafından gözden geçirilerek kurumsal GZFT analizi yapılmıştır.

Mimar Sinan İlkokulu Müdürlüğü 2024-2028 Stratejik Planının dayanaklarından birisi Müdürlüğümüzün güçlü ve zayıf yanları ile karşı karşıya kaldığı fırsat ve tehdit (GZFT) analizidir. Çalışma takvimi sürecinde okulumuzun güçlü ve zayıf yanlarını, karşı karşıya olunan fırsat ve tehditleri belirlemeye yönelik olarak anket, yüz yüze görüşme ve telefon ile GZFT ölçeği uygulanmış ve bu ölçek başta okulumuz 42 çalışanına 300 Öğrencilerimize ve 160 velimize olmak üzere 502 paydaşımıza GZFT ölçeği uygulanmıştır. Paydaşlardan gelen ölçekler değerlendirilmiş, uygulanan ölçek sonrası dönütler SP ekibince değerlendirilerek GZFT matrislerimiz oluşturulmuştur.

GZFT analizi sonuçları okulumuz yönetici ve öğretmenleriyle yapılan çalışmalar sonucunda değerlendirilmiş ve önceliklendirilerek son şekli verilmiştir. Ayrıca GZFT Analizi bir önceki stratejik plan GZFT Analizi ile karşılaştırılarak gözden geçirilmiştir.

GÜÇLÜ YÖNLER:

- 1- Kurumun uygun fiziki alanlarının olması
- 2- Genç ve istekli öğretim kadrosunun olması
- 3- Sınıf mevcutlarının uygun olması
- 4- Ana sınıfının olması
- 5- İnternet bağlantısının olması
- 6- Birbirini seven, mutlu personelin olması
- 7- Öğrenci örgütlenmesi var
- 8- İstekli ve çok başarılı öğrenci sayısının fazla olması
- 9- Hizmet içi eğitime katılmış personellerinin olması
- 10-Kurum içi iletişim kanallarının açık olması
- 11-Öğretmenlerinden çoğunluğun rotasyon kapsamı dışında olması
- 12-Yöneticilerin tecrübeli olması
- 13-Kendini geliştiren, gelişime açık ve teknolojiyi kullanan yöneticiler var
- 14-İdareci sayısının yeterli olması
- 15-Fiziki alanların geliştirmeye uygun olması
- 16-Hedef belirleme çalışmalarının olması
- 17-Kaynaştırma eğitiminin olması
- 18-Sporcu öğrenci sayısının artma eğiliminde olması
- 19-Okulun vizyon ve misyonunun belirlenmiş olması
- 20-Kurum kültürünün oluşturulmuş olması
- 21-Fiziki yapısının uygun olması
- 22-Öğretmenlerinin çoğunluğunun genç, dinamik, zorunlu hizmetlerini tamamlamış ve yeniliğe açık olması
- 23-Okulun donanımının tam olması
- 24-Tecrübeli müdür yardımcılarının olması

ZAYIF YÖNLER

- 1- Velilerin okulda yapılan toplantılara katılmalarına rağmen problemlı çocukların velilerinin toplantılara katılımlarının azlığı.
- 2- Sosyal kültürel faaliyetlerin yeterli düzeyde olmaması.
- 3- Veli profilinin (bazı velilerin) maddi durumunun zayıf olması nedeniyle çocuklarını okula göndermemesi.

FIRSATLAR

- **Eğitim ve Öğretime Erişim**
- Kayıt alanı ve Ulusal Adres veri sistemi uygulaması ile ilkokula tüm çağ nüfusunun kaydı yapılmaktadır.
- Öğrenciye ve annelere eğitim yardımları verilmesi.
- İlimizde ve ilçemizde Bilim Sanat Merkezinin bulunması.
- Eğitime verilen önemin artması.
- Halk Eğitim tarafından açılan kurslar.
- STK'ların iş birliği yapmak istemesi.
- Eğitim ve Öğretimde Kalite.

- Okulumuzun konum olarak avantajlı olması.
- Uygun veliler (Dr., Belediye görevlisi, Komiser, Öğretmen, Hemşire; Esnaf) olması.
- Öğrenci sosyal ve kişisel gelişimlerinin çok yönlü desteklenmesi.
- Öğrenci – öğretmen iletişiminin güçlü ve sağlıklı olması, İlimizde iki üniversitenin ve Eğitim Fakültesinin bulunması.
- Yerel yönetimlerin okulumuza katkıları.
- Haftada en az bir saat tüm sınıflar tarafından kütüphanenin kullanılması.
- Velilerimizin yardım ve bağışlarının olması.
- Kurumsal kapasitenin geliştirilmesi.
- Teknolojinin hızla gelişmesi, gelişen teknolojinin okulumuzda eğitim alanında kullanılabilirliği olması.
- Projeler için yöneticilerin imkânlar sunması.
- Paydaş kitlesinin eğitime bakışı açısının olumlu olması.
- Velilerin değişik kültürlü mozaikten olması.
- Bir kısım velilerin değişik yönetici kademelerinde olması.
- Çalışanların motivasyonlarını sağlamak için çeşitli organizasyonlar düzenlenmesi.
- STK, Belediye vs. kurumlarla çok iyi bir iletişim içinde bulunmamız.
- İŞKUR aracılığı ile yardımcı personel hizmetlerinin az da olsa karşılanabilmesi.
- Bilgiye erişebilirlik ve kullanılabilirliğin artması.
- Müdürlüğümüzün çok geniş paydaş kitlesine sahip olması.

TEHDİTLER

2. Okul etrafında zararlı ortamlar ve kişilerin olması.
3. Mahallenin göç alması.
4. 5-10 öğrencinin şiddet eğilimli olması ve çevrede oluşturduğu negatif etki.
5. Problemlili ailelerin olması.
6. Veli toplantılarına velilerin ilgisizliği.
7. Bilinçsiz velilerin olması.
8. Uyuşturucu madde kullanan ve kötü amaçlı kişilerin olması.
9. Velilerin okulda yapılan toplantılara katılmalarına rağmen problemlili çocukların velilerinin toplantılara katılımlarının azlığı.
10. Suriyeli öğrenci sayısının sürekli artması.

10.5.6. GELİŞİM VE SORUN ALANLARI

Okul Müdürlüğümüz yürütmekte olduğu faaliyet alanları ve hizmetler ile stratejik planda öngörülecek yeni faaliyet alanları ve hizmetlere ilişkin stratejik alanları, sorun odaklı yaklaşımla; eğitim ve öğretime erişim, eğitim ve öğretimde kalite ve kurumsal kapasite olmak üzere 3 temel başlık altında boyutlandırmıştır.

Gelişim/Sorun Alanları belirlenmiş bu alanlara odaklanarak yapılan çalışmalar sonucunda amaç ve hedefler oluşturulmuştur.

1. Eğitim ve Öğretime Erişim
2. Eğitim ve öğretimde Kalite
3. Kurumsal Kapasitede olmak üzere gelişim/sorun alanı tespit edilmiştir.

Eđitim ve Öğretime Erişim Gelişim/Sorun Alanları

1. Okul öncesinde okullaşma oranının yetersizliđi.
2. İlkokulda okullaşma ve devamsızlık.
3. Zorunlu eğitimden erken ayrılma.
4. Dezavantajlı çevrelerden gelen çocuklar.
5. Okul terk oranları.
6. Hayat boyu öğrenmeye katılım.
7. Türkçe bilmeyen Suriyeli öğrenciler.

Eđitim ve Öğretimde Kalite Gelişim/Sorun Alanları

1. Okul yönetiminin sosyal, kültürel ve sportif faaliyetlere ayırdığı zaman.
2. Yabancı dil yeterliliđi.
3. Uluslararası hareketlilik programlarına katılım.
4. Öğrencinin ilgi ve yetenekleri konusunda gelişiminin sağlanması (Çocuk Kulüpleri)
5. BİLSEM'lere seçilen öğrencileri tanılama
6. Uygun eğitim ortamlarının oluşturulması
7. Okul rehber öğretmenleri ile sınıf rehber öğretmenleri işbirliđi, rehberlik servisinin çalışmaları
8. Sosyal, kültürel ve sportif etkinlik alanları
9. Müfredat deđişikliklerindeki sıklık
10. Öğretmen ve öğrencinin yeniliklere yaklaşımları
11. Materyal geliştirme
12. Hayat boyu rehberlik hizmetleri
13. Hayat boyu öğrenme kurumlarınca vatandaşlara açılan kurslar
14. Okul sağlığı ve hijyen
15. Rehberlik servisinden yararlanan birey sayısı
16. Okul güvenliđi
17. Yerel, ulusal ve uluslararası sportif müsabakalara katılım
18. Öğrencilere yönelik oryantasyon faaliyetleri
19. Eğitim öğretim sürecinde sanatsal, sportif ve kültürel faaliyetler
20. Üstün yetenekli öğrencilere yönelik eğitim öğretim hizmetleri başta olmak üzere özel eğitim ve yönlendirme.
21. Parçalanmış aileler

Kurumsal Kapasite Gelişim/Sorun Alanları

1. İnsan kaynaklarının planlanması ve istihdamı.
2. Öğretmenlerde mesleki gelişim.
3. İyi yönetim ve iyi organizasyon anlayışı.
4. Okulların kendi harcama bütçeleri.
5. Özel eğitime ihtiyacı olan öğrencilerin, aile ve diđer paydaş eğitimleri.
6. Okul-veli-öğrenci ilişkilerinde iletişim.
7. Özel sektör, STK ve yerel yönetimler ile olan iş birliđi ve koordinasyon.
8. İzleme ve deđerlendirme.
9. Çalışma ortamları ile sosyal, kültürel ve sportif ortamların iş motivasyonunu sağlayacak biçimde düzenlenmesi.

- 10.Çalışanların ödüllendirilmesi.
- 11.Hizmet içi eğitim kalitesi.
- 12.Yabancı dil becerileri.
- 13.Okulun fiziki kapasitesi.
- 14.Okul-Aile Birlikleri.
- 15.Stratejik planların uygulanması.
- 16.Basın ve yayın faaliyetleri.
- 17.İstatistik ve bilgi temini.
- 18.Teknolojik altyapı.
- 19.Diğer kurum ve kuruluşlarla iş birliği.
- 20.Eğitimde bilgi ve iletişim teknolojilerinin kullanımı.

10.5.7. Mimar Sinan İlkokulu SP Plan Mimarisi

1. EĞİTİM VE ÖĞRETİME ERİŞİM

- 1.1. Eğitim ve Öğretime Katılım ve Tamamlama
 - 1.1.1. Okul öncesi eğitimde okullaşma devam ve tamamlama
 - 1.1.2. Zorunlu eğitimde okullaşma, devam ve tamamlama
 - 1.1.3. Hayat boyu öğrenmeye katılım
 - 1.1.4. Özel politika gerektiren grupların eğitim ve öğretime erişimi

2. EĞİTİM VE ÖĞRETİMDE KALİTE

2.1. Öğrenci Başarısı ve Öğrenme Kazanımları

- 2.1.1. Öğrenci
 - 2.1.1.1. Hazır oluş
 - 2.1.1.2. Sağlık
 - 2.1.1.3. Erken çocukluk eğitimi
 - 2.1.1.4. Kazanımlar
 - 2.1.2. Öğretmen
 - 2.1.3. Öğretim Programları ve Materyalleri
 - 2.1.4. Eğitim - Öğretim Ortamı ve Çevresi
 - 2.1.5. Rehberlik
 - 2.1.6. Ölçme ve Değerlendirme
- 2.2. Yabancı Dil ve Hareketlilik
 - 2.2.1. Yabancı Dil Yeterliliği
 - 2.2.2. Uluslararası hareketlilik

3. KURUMSAL KAPASİTE

3.1. Beşeri Alt Yapı

- 3.1.1. İnsan kaynakları planlaması
- 3.1.2. İnsan kaynakları yönetimi
- 3.1.3. İnsan kaynaklarının eğitimi ve geliştirilmesi

3.2. Fiziki ve Mali Alt Yapı

- 3.2.1. Finansal kaynakların etkin yönetimi
- 3.2.2. Okul bazlı bütçeleme
- 3.2.3. Donatım

3.3. Yönetim ve Organizasyon

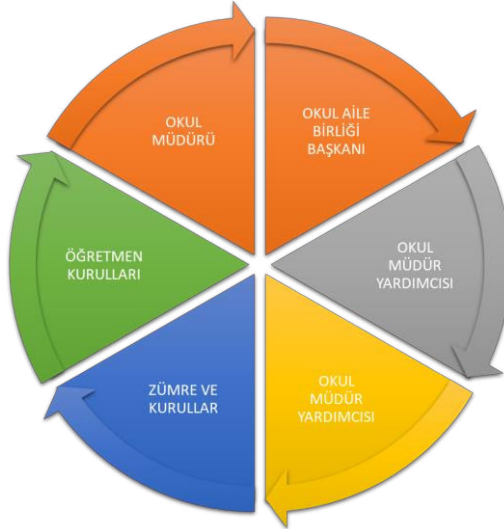
- 3.3.1. Kurumsal yapının iyileştirilmesi
- 3.3.2. İzleme ve Değerlendirme
- 3.3.3. Sosyal tarafların katılımı ve yönetim
 - 3.3.3.1. Çoğulculuk
 - 3.3.3.2. Katılımcılık
 - 3.3.3.3. Şeffaflık ve hesap verebilirlik
- 3.3.4. Kurumsal Rehberlik ve Denetim

3.4. Bilgi Yönetimi ve Kurumsal İletişim

- 3.4.1. Elektronik ağ ortamlarının etkinliğinin artırılması
- 3.4.2. Elektronik veri toplama ve analiz
- 3.4.3. Elektronik veri iletimi ve bilgi paylaşımı

PAYDAŞ ANALİZİ

Kurumumuzun temel paydaşları öğrenci, veli ve öğretmen olmakla birlikte eğitimin dışsal etkisi nedeniyle okul çevresinde etkileşim içinde olunan geniş bir paydaş kitlesi bulunmaktadır. Paydaşlarımızın görüşleri anket, toplantı, dilek ve istek kutuları, elektronik ortamda iletilen önerilerde dâhil olmak üzere çeşitli yöntemlerle sürekli olarak alınmaktadır.



Paydaş anketlerine ilişkin ortaya çıkan temel sonuçlara altta yer verilmiştir:

Öğrenci Anketi Sonuçları:

Olumlu Yönlerimiz:

1. Öğretmenlerimizle ihtiyaç duyduğumuzda rahatlıkla görüşebilmekteyiz
2. Okul müdürü ve idarecilerle ihtiyaç duyduğumuzda rahatlıkla görüşebilmekteyiz
3. Okulun rehberlik servisinden yeterince yararlanabiliyorum.
4. Okula ilettiğimiz öneri ve isteklerimiz dikkate alınır.
5. Okulda bizimle ilgili alınan kararlarda görüşlerimiz alınmaktadır.
6. Okulda kendimi güvende hissediyorum.
7. Okulda öğrencilerle ilgili alınan kararlarda bizlerin görüşleri alınır.
8. Öğretmenler yeniliğe açık olarak derslerin işlenişinde çeşitli yöntemler kullanmaktadır.
9. Derslerde konuya göre uygun araç gereçler kullanılmaktadır.
10. Teneffüslerde ihtiyaçlarımı giderebiliyorum.
11. Okulun içi ve dışı temizdir.
12. Okulumuzda yeterli miktarda sanatsal ve kültürel faaliyetler düzenlenmektedir.

Olumsuz Yönlerimiz:

- 1- Mahallemizin dezavantajlı bir bölgede olması.
- 2- Cono Aşireti olarak tabir edilen ve suç oranı çok yüksek olan vatandaşların varlığı.
- 3- Mahallemizde Suriyeli geçici sığınmacıların çokluğu.
- 4- Parçalanmış, boşanmış ve ebeveyni çeşitli suçlara karışmış ve hapiste olan öğrencilerimizin çokluğu.

Öğretmen Anketi Sonuçları:

Olumlu Yönlerimiz:

1. Okulumuzda alınan kararlar, çalışanların katılımıyla alınır.
2. Kurumdaki tüm duyurular çalışanlara zamanında iletilir.
3. Her türlü ödüllendirmede adil olma, tarafsızlık ve objektiflik esastır.
4. Kendimi, okulun değerli bir üyesi olarak görürüm.
5. Çalıştığım okul bana kendimi geliştirme imkânı tanımaktadır.
6. Okul, teknik araç ve gereç yönünden yeterli donanıma sahiptir.
7. Okulda öğretmenler arasında ayrım yapılmamaktadır.
8. Okulumuzda yerelde ve toplum üzerinde olumlu etki bırakacak çalışmalar yapmaktadır.
9. Yöneticilerimiz, yaratıcı ve yenilikçi düşüncelerin üretilmesini teşvik etmektedir.
10. Yöneticiler, okulun vizyonunu, stratejilerini, iyileştirmeye açık alanlarını vs. çalışanlarla paylaşır.
11. Alanıma ilişkin yenilik ve gelişmeleri takip eder ve kendimi güncellerim.

Olumsuz Yönlerimiz:

- 1-Sınıf mevcutlarının 1/3 ünün yabancı uyruklu öğrencilerden oluşması.

Veli Anketi Sonuçları:

Olumlu Yönlerimiz:

1. İhtiyaç duyduğumda okul çalışanlarıyla rahatlıkla görüşebiliyorum.
2. Bizi ilgilendiren okul duyurularını zamanında öğreniyorum.
3. Öğrencimle ilgili konularda okulda rehberlik hizmeti alabiliyorum.
4. Okula ilettiğim istek ve şikâyetlerim dikkate alınıyor.
5. Öğretmenler yeniliğe açık olarak derslerin işlenişinde çeşitli yöntemler kullanmaktadır.
6. Okulda yabancı kişilere karşı güvenlik önlemleri alınmaktadır.
7. Okulda bizleri ilgilendiren kararlarda görüşlerimiz dikkate alınır.
8. E-Okul Veli Bilgilendirme Sistemi ile okulun internet sayfasını düzenli olarak takip ediyorum.
9. Çocuğumun okulunu sevdiğini ve öğretmenleriyle iyi anlaştığını düşünüyorum.
10. Okul, teknik araç ve gereç yönünden yeterli donanıma sahiptir.
11. Okul her zaman temiz ve bakımlıdır.
12. Okulumuzda yeterli miktarda sanatsal ve kültürel faaliyetler düzenlenmektedir.

Olumsuz Yönlerimiz:

1. Yabancı uyruklu öğrenci sayısının fazla olması.

GZFT (Güçlü, Zayıf, Fırsat, Tehdit) Analizi

Okulumuzun temel istatistiklerinde verilen okul künyesi, çalışan bilgileri, bina bilgileri, teknolojik kaynak bilgileri ve gelir gider bilgileri ile paydaş anketleri sonucunda ortaya çıkan sorun ve gelişime açık alanlar iç ve dış faktör olarak değerlendirilerek GZFT tablosunda belirtilmiştir. Dolayısıyla olguyu belirten istatistikler ile algıyı ölçen anketlerden çıkan sonuçlar tek bir analizde birleştirilmiştir.

Kurumun güçlü ve zayıf yönleri donanım, malzeme, çalışan, iş yapma becerisi, kurumsal iletişim gibi çok çeşitli alanlarda kendisinden kaynaklı olan güçlülükleri ve zayıflıkları ifade etmektedir ve ayırmda temel olarak okul müdürü/müdürlüğü kapsamından bakılarak iç faktör ve dış faktör ayrımı yapılmıştır.

İçsel Faktörler

GÜÇLÜ YÖNLER:

Öğrenciler	<ol style="list-style-type: none">1. Sınıf mevcutlarının uygun olması2. Öğrenci örgütlenmesi var3. İstekli ve çok başarılı öğrenci sayısının fazla olması4. Kaynaştırma eğitiminin olması5. Sporcu öğrenci sayısının artma eğiliminde olması6. Akademik başarısının yüksek olması7. Kayıt alanındaki tüm çağ nüfusunun 1.sınıfa kayıtlarının yapılması8. Öğrencilerin teknolojik gelişmelere hızlı uyum sağlayabilmesi.
Çalışanlar	<ol style="list-style-type: none">1. Genç ve istekli öğretim kadrosunun olması2. Birbirini seven, mutlu personelin olması3. Hizmet içi eğitime katılmış personellerinin olması4. Öğretmenlerinden çoğunluğun rotasyon kapsamı dışında olması5. Öğretmenlerin öğrenmeye ve kendilerini geliştirme eğilimlerinin olması6. Dinamik, tecrübeli, donanımlı, teknolojik yönden bilgili yetişmiş personelin olması7. Kurumun çalışanlarının fikirlerine önem verilmesi.8. Kalite geliştirme ve iyileştirme çalışmalarının kurumumuzda etkili bir biçimde sürdürülüyor olması9. Yenilikçi eğitim anlayışının benimsenmiş olması10. Toplumsal sorunlara duyarlı personelin olması11. Sosyal ve kültürel faaliyetlerin yoğun olması
Veliler	<ol style="list-style-type: none">1. Uygun veliler (Dr. Akademisyen, Belediye görevlisi, Komiser, Öğretmen, Hemşire; Esnaf) olması2. Velilerimizin yardım ve bağışlarının olması
Bina ve Yerleşke	<ol style="list-style-type: none">1. Kurumun uygun fiziki alanlarının olması2. Ana sınıfının olması3. Fiziki alanların geliştirmeye uygun olması
Donanım	<ol style="list-style-type: none">1. İnternet bağlantısının olması2. Okulun donanımının tam olması
Bütçe	Bakanlığımız tarafından okulumuza bütçe gönderilmektedir.
Yönetim Süreçleri	<ol style="list-style-type: none">1. Yöneticilerin tecrübeli olması2. Kendini geliştiren, gelişime açık ve teknolojiyi kullanan yöneticilerin var olması.3. Özel eğitime muhtaç çocuklara gerekli yönlendirmelerin yapılması4. İdareci sayısının yeterli olması5. Hedef belirleme çalışmalarının olması6. Vizyon ve misyonu belirlenmiş olması7. Okulun imajı iyiye doğru gidiyor8. Kurum kültürünün oluşturulmuş olması9. Mali Kaynakların profesyonelce yönetilmesi10. Etkili denetleme sisteminin varlığı
İletişim Süreçleri	<ol style="list-style-type: none">1-Kurum içi iletişim kanallarının açık olması2-Paydaşlar arasında etkili iletişim olması3-Teknolojik alt yapının güçlü olması,hızlı bir haberleşme sisteminin olması4-Kurumsal ağ sisteminin olması (e-okul, MEBBİS,TEFBİS,Web Sayfası)

Zayıf Yönler

Öğrenciler	<ol style="list-style-type: none">1- Farklı Kültürlerden gelen öğrenci profili2- Bazı velilerin öğrenci ve okulla karşı ilgisiz olması.3- Hayat boyu öğrenme faaliyetlerine karşı ilgisizlik4- Sosyal, kültürel, sportif ve bilimsel faaliyetlerin yetersizliği5- Teknolojiyi olumlu yönde kullanmanın çocuklara kazandırılmaması
Çalışanlar	<ol style="list-style-type: none">1-Bazı öğretmenin gelişmelere ilgisizliği.2-Teknolojik gelişmelerin istenilen düzeyde takip edilmemesi
Veliler	<ol style="list-style-type: none">1- Velilerin okulda yapılan toplantılara katılmalarına rağmen problemleri çocukların velilerinin toplantılara katılımlarının azlığı2- Veli profilinin (bazı velilerin) maddi durumunun zayıf olması nedeniyle çocuklarını okula göndermemesi.
Bina ve Yerleşke	-
Donanım	<ol style="list-style-type: none">1- Okulumuzda yeterli düzeyde yardımcı personelin (teknisyen vb.) olmaması
Bütçe	<ol style="list-style-type: none">1-
Yönetim Süreçleri	<ol style="list-style-type: none">2- Başarı gösteren okulumuzun yeterince takdir edilmemesi
İletişim Süreçleri	<ol style="list-style-type: none">3- Velilerin okulda yapılan toplantılara katılmalarına rağmen problemleri çocukların velilerinin toplantılara katılımları.4- Etkinliklerimizi, öğrencilerimizin başarılarını ve okulumuzun değişik özelliklerini okul dışındakilere ulaştırılmaması.

Dışsal Faktörler

Fırsatlar

Politik	<ul style="list-style-type: none">• Kayıt alanı ve Ulusal Adres veri sistemi uygulaması ile ilkokula tüm çağ nüfusunun kaydı yapılmaktadır.• Okullar Hayat Olsun Projesi• Eğitime verilen önemin artması.• Okul Öncesi Eğitime tüm kayıt alanımızdaki öğrencilerin ulaşabilmesi.• İlimizde Bilim Sanat Merkezinin bulunması.• Yerel Yönetimlerin Okulumuza katkıları.• İŞKUR aracılığı ile yardımcı personel hizmetlerinin karşılanabilmesi.• STK, Belediye vs. kurumlarla çok iyi bir iletişim içinde bulunmamız.• Projeler için yöneticilerin imkânlar sunması.
Ekonomik	<ul style="list-style-type: none">• Öğrenciye ve annelere eğitim yardımları verilmesi• Velilerimizin yardım ve bağışlarının olması
Sosyolojik	<ul style="list-style-type: none">• Okulumuzun konum olarak avantajlı olması• Uygun veliler (Dr. Akademisyen, Belediye görevlisi, Komiser, Öğretmen, Hemşire; Esnaf) olması• Öğrenci – öğretmen iletişiminin güçlü ve sağlıklı olması, İlimizde iki üniversitenin ve Eğitim Fakültesinin bulunması• Eğitime verilen önemin artması• Öğrenci – öğretmen iletişiminin güçlü ve sağlıklı olması,• Paydaş kitlesinin eğitime bakışı açısının olumlu olması

Teknolojik	<ul style="list-style-type: none"> Etkileşimli tahtaların bulunması. Teknolojinin hızla gelişmesi, gelişen teknolojinin okulumuzda eğitim alanında kullanılabilirliği olması. Bilgiye erişebilirlik ve kullanılabilirliğin artması
Mevzuat-Yasal	<ul style="list-style-type: none"> İlimizde Bilim Sanat Merkezinin bulunması STK, Belediye vs. kurumlarla çok iyi bir iletişim içinde bulunmamız. Müdürlüğümüzün çok geniş paydaş kitlesine sahip olması
Ekolojik	

Tehditler

Politik	<ul style="list-style-type: none"> Kanun ve MEB Mevzuatının sık değişmesi
Ekonomik	<ul style="list-style-type: none">
Sosyolojik	<ul style="list-style-type: none"> Okul etrafında zararlı ortamlar ve kişilerin olması Mahallenin göç alması 5-10 öğrencinin şiddet eğilimli olması ve çevrede oluşturduğu negatif etki Problemlili ailelerin olması Veli toplantılarına velilerin ilgisizliği Bilinçsiz velilerin olması Tinerci, balıcı ve kötü amaçlı kişilerin olması Velilerin okulda yapılan toplantılara katılmalarına rağmen problemlili çocukların velilerinin toplantılara katılımlarının azlığı Okulumuz kayıt arasındaki sosyo ekonomik farklılıklar Parçalanmış ailelerin sayısında artış olması
Teknolojik	<ul style="list-style-type: none"> Sosyal medyanın bilinçsiz kullanımı
Mevzuat-Yasal	
Ekolojik	

Gelişim ve Sorun Alanları

Gelişim ve sorun alanları analizi ile GZFT analizi sonucunda ortaya çıkan sonuçların planın geleceğe yönelim bölümü ile ilişkilendirilmesi ve buradan hareketle hedef, gösterge ve eylemlerin belirlenmesi sağlanmaktadır.

Gelişim ve sorun alanları ayrımında eğitim ve öğretim faaliyetlerine ilişkin üç temel tema olan Eğitime Erişim, Eğitimde Kalite ve kurumsal Kapasite kullanılmıştır. Eğitime erişim, öğrencinin eğitim faaliyetine erişmesi ve tamamlamasına ilişkin süreçleri; Eğitimde kalite, öğrencinin akademik başarısı, sosyal ve bilişsel gelişimi ve istihdamı da dâhil olmak üzere eğitim ve öğretim sürecinin hayata hazırlama evresini; Kurumsal kapasite ise kurumsal yapı, kurum kültürü, donanım, bina gibi eğitim ve öğretim sürecine destek mahiyetinde olan kapasiteyi belirtmektedir.

Eđitime Eriřim	Eđitimde Kalite	Kurumsal Kapasite
Okullařma Oranı	Akademik Bařarı	Kurumsal İletifim
Okula Devam/ Devamsızlık	Sosyal, Kùltùrel ve Fiziksel Geliřim	Kurumsal Yönetim
Okula Uyum, Oryantasyon	Sınıf Tekrarı	Bina ve Yerleřke
Özel Eđitime İhtiyaç Duyan Bireyler	İstihdam Edilebilirlik ve Yönlendirme	Donanım
Yabancı Öđrenciler	Öđretim Yöntemleri	Temizlik, Hijyen
Hayat Boyu Öđrenme	Ders Araç Gereçleri	İř Güvenliđi, Okul Güvenliđi
		Tařıma ve Servis

Geliřim ve sorun alanlarına iliřkin GZFT analizinden yola çıkılarak saptamalar yapılırken yukarıdaki tabloda yer alan ayırmada belirtilen temel sorun alanlarına dikkat edilmesi gerekmektedir.

Geliřim ve Sorun Alanlarımız

1.TEMA: EĐİTİM VE ÖĐRETİME ERİŐİM	
1	Okulun bulunduđu çevrenin sosyo-ekonomik konumu itibariyle bařka ilçe ve illere tarıma dayalı göç gerçekte ve ayrıca çocuk iřçiliđi söz konusudur. Bu faktörler de bazı ailelerin okula mesafeli durmasına neden olmaktadır.
2	Yine ilçe veya il dıřında çalıřan aileler nedeniyle bu ailelerin çocukları devamsızlık yapmaktadır.
3	Mahallemizde bulunan Roman ve Suriyeli ailelerde okula uyum ve oryantasyon sorunlarına rastlanmaktadır.
4	Özel eđitim bařlı bařına bir problem haline gelmiřtir. Özel eđitime ihtiyacı olan birçok aile bu durumu kabul etmezken ve tanılmaya yanařmazken, bazı aileler de özel eđitim kurumlarına gidebilmek adına öđrencisinin tanılanması için ısrarcı olmaktadır.
5	Okulumuzda yabancı uyruklu öđrenciler dil problemi ve maddi sorunlar yařamaktadır. Ayrıca ziyaret edilen bu öđrencilerin ailelerin ikamet ettikleri konutlarında oldukça kötü yerler olduđu tespit edilmiřtir.
6	Halk eđitim merkezleri iřbirliđi ile okuma yazma, resim, ile çocuk geliřimi kursları açılmıř ve devam etmektedir.
7	Zorunlu eđitimden erken ayrılma
8	Dezavantajlı çevrelerden gelen çocuklar

2.TEMA: EĐİTİM VE ÖĐRETİMDE KALİTE	
1	Akademik bařarı istenilen düzeyde olmayıp DYK ve İYEP kursları açılmıř ve bařarıyı artırmaya yönelik çalıřmalar devam etmektedir.
2	Okulumuzda FATİH projesi kapsamında sınıflara döřenen etkileřimli tahtaları alt yapısı maalesef yapılmamıřtır. İnternet eriřimi problemi okul imkanları ile çözülmektedir.
3	Okul yönetiminin sosyal, kùltùrel ve sportif faaliyetlere ayırdıđı zaman
4	Yabancı dil yeterliliđi
5	BİLSEM e seçilen öđrencileri tanılama
6	Uygun eđitim ortamlarının oluřturulması
7	Okul rehber öđretmenleri ile Sınıf Rehber Öđretmenleri iřbirliđi, Rehberlik Servisinin Çalıřmaları
8	Eđitim öđretim sürecinde sanatsal, sportif ve kùltùrel faaliyetler
9	Öđrencilere yönelik oryantasyon faaliyetleri
10	Hayat boyu öđrenme kurumlarınca vatandařlara açılan kurslar

3.TEMA: KURUMSAL KAPASİTE

1	İş güvenliği ile ilgili tedbirler alınması
2	1 adet bayan güvenlik görevimiz bulunması
3	İŞKUR vasıtasıyla gelen temizlik görevlileri ile temizlik sorunu çözülmesi
4	İnsan kaynaklarının planlanması ve istihdamı
5	Okul-veli-öğrenci ilişkilerinde iletişim
6	Özel sektör, STK ve yerel yönetimler ile olan işbirliği ve koordinasyon
7	Okul-Aile Birlikleri
8	Stratejik planların uygulanması
9	Eğitimde bilgi ve iletişim teknolojilerinin kullanımı
10	Özel eğitime ihtiyacı olan öğrencilerin, aile ve diğer paydaş eğitimleri

BÖLÜM

3

GELECEĞE YÖNELİM

3.GELECEĞE YÖNELİM

5018 sayılı Kamu Mali Yönetimi ve Kontrol Kanunu ile kamu idarelerinin; orta ve uzun vadeli amaçlarını, temel ilke ve politikalarını, hedef ve önceliklerini, performans ölçütlerini, bunlara ulaşmak için izlenecek yöntemler ile kaynak dağılımlarını içeren stratejik plan hazırlamaları ve bütçelerin stratejik planlarda yer alan misyon, vizyon, stratejik amaç ve hedeflerle uyumlu ve performans esasına dayalı olarak hazırlanması öngörülmüştür.

Mimar Sinan İlkokulu, Geleceğe Yönelim bölümünde Misyon, Vizyon ve Temel Değerleri ile Temaları belirledikten sonra, çeşitli çalışmalar yaparak Stratejik Amaçlar, Stratejik Hedefler, Performans göstergeleri ve Stratejileri oluşturmuştur.

Stratejik Amaç ve Hedeflerin Belirlenmesi Performans Hedefleri, idarenin ulaşmak istediği hedefleri gösterirken, faaliyetler ise bunları nasıl gerçekleştireceğini ifade eder. Performans göstergeleri ise performans hedeflerine ne ölçüde ulaşıldığını ölçmek, değerlendirmek ve izlemek üzere kullanılan araçlardır.

MİSYONUMUZ

Mimar Sinan İlkokulu olarak;
Öğrencilerimizi Türkiye Cumhuriyeti'nin Kanunlarına bağlı Milli Eğitimin temel amaçları doğrultusunda:

- 1-Bedensel ve ruhsal olarak mutlu olmalarını sağlamak,
- 2-Sevgiyi,saygıyı,dürüstlüğü,hoşgörüyü yaşayan ve yaşatan,
- 3-Çalışan,üreten,paylaşan,sorumluluk sahibi,
- 4-Ailesine,topluma,vatanına bağlı,bilgili,yeniliklere açık bireyler olarak,
Hayata ve bir üst öğrenime hazırlamaktır.

VİZYONUMUZ

21. yüzyılın tarihinde dünyanın en karakterli insanlarını yetiştirerek, kaliteyi hayat tarzı olarak benimsemiş çevresine model olan bir eğitim kurumu olmaktır.

Milli ve manevi değerleri gözetmek

Mükemmellik ve sürekli gelişim

Yaratıcılık yenilikçilik

Hukukun üstünlüğü

Güçlü iletişim

Çözüm odaklı yönetim anlayışı

Sosyal sorumluluk bilinci

İnsana saygı ve güven

Çevre bilinci gelişmişlik

Kaliteli hizmet anlayışı

Fırsat eşitliği

Etkin ve verimli kaynak kullanımı

Milli ve manevi değerleri gözetmek

Mükemmellik ve sürekli gelişim

Teknolojiye uyum

BÖLÜM

4

AMAÇ, HEDEF VE EYLEMLER

4.4.STRATEJİK PLAN GENEL TABLOSU

Stratejik Amaç: 1

Bireylerin hakkı olan örgün ve yaygın eğitim süreçlerine erişmelerini ve tamamlamalarını sağlayacak imkânlar hazırlamak.

Stratejik Hedef 1.1

Plan dönemi sonuna kadar Okul Öncesi ve ilkokul çağı düzeyindeki öğrencilerin eğitime-öğretime katılım, devam ve tamamlamaları sağlanarak, okul terklerini azaltmak ve okula erişimlerini sağlamak.

Stratejik Amaç 2

Mevcut eğitim öğretim ortamlarını daha etkin ve verimli hale getirerek, Temel Eğitim kademesindeki bireye eğitim öğretim süreçlerinde; donanımlı, yenilikçi, yaratıcı ve Eğitim ve öğretim süreçlerindeki bireylerin başarı ve kazanımlarını artırarak ulusal ve uluslararası düzeyde çalışmalar yapmak, bilgi beceri tutum ve davranışlar kazanmış ve sorumluluk bilinci yüksek sağlıklı bireyler yetişmesine olanaklar sağlamak.

Stratejik Hedef 2.1

Plan dönemi sonuna kadar öğrencilerin akademik başarı seviyelerini, fiziksel ve ruhsal gelişimlerini artırmaya yönelik etkinlik ve faaliyetler yaparak, öğrencilerin başarı ve öğrenme kazanımlarını artırmayı sağlayıcı tedbirler almak

Stratejik Hedef 2.2

Öğrencilere yönelik güçlü bir okul içi ve dışı sosyal etkinlik faaliyeti gerçekleştirmek. Okul kültürünü geliştirmek.

Stratejik Hedef 2.3

Uluslararası yabancı dil yeterliliği olan bireylerin yetiştirilmesi ve hareketliliğini sağlamak.

Stratejik Amaç 3

Eğitime erişimi ve eğitimde kaliteyi artıracak etkin ve verimli işleyen bir kurumsal yapıyı tesis etmek için yetişmiş insan kaynakları ile fiziki ve mali alt yapısını tamamlamış, kurumsallaşmasını sağlamış, bilişim teknolojilerini iyi kullanan bir kurum oluşturmak.

Stratejik Hedef 3.1

İnsan kaynaklarının eğitimi, geliştirilmesi ve yönetimi için gerekli planlamanın yapılmasını ve katılım oranını artırmak.

Stratejik Hedef 3.2

Plan dönemi sonuna kadar kaynakları doğru, verimli kullanarak okulumuzun eğitim ortamları, fiziki mekanları, kaynak ve ekipmanları ile çağın koşullarına ve coğrafi risklere uygun eğitim öğretim ortamı ihtiyaçlarını karşılamak.

Stratejik Hedef 3.3

Kurumsal yapının gelişimini destekleyen, mevzuatı akılcı yorumlayan, çoğulcu, katılımcı, şeffaf ve hesap verebilir, performans yönetim sistemini benimsemiş, yönetim ve organizasyon yapısını oluşturarak plan dönemi sonuna kadar okulumuzda stratejik yönetim anlayışını yerleştirmek.

4.5.TEMA 1: EĞİTİM ÖĞRETİME ERİŞİM

Ştratejik Amaç: 1

Bireylerin hakkı olan örgün ve yaygın eğitim süreçlerine erişmelerini ve tamamlamalarını sağlayacak imkânlar hazırlamak.

Stratejik Hedef 1.1

Plan dönemi sonuna kadar, İlkokul Çağı düzeyindeki öğrencilerin eğitime-öğretime katılım, devam ve tamamlamaları sağlanarak, okul terklerini azaltmak ve okula erişimlerini sağlamak.

Hedefin Mevcut Durumu

Ülkemizde 2012 yılında yürürlüğe giren 6287 sayılı kanun ile zorunlu eğitim 4 yıl süreli ilköğretim, 4 yıl süreli ortaokul ve 4 yıl süreli lise eğitimini kapsayacak şekilde 12 yıla çıkarılmıştır. Kanunun temel amaçlarından biri toplumun ortalama eğitim süresini yükseltmek, bir diğeri ise çocukların ilgi, ihtiyaç ve yetenekleri doğrultusunda yönlendirilmelerini mümkün kılmaktır. Ayrıca 2012/20 sayılı Genelge gereği okulöncesi eğitime de büyük önem verilmekte ve okulöncesi eğitim de okullaşma oranının artırılması hedeflenmektedir. Bu nedenle Okulumuz İlkokul olmasından sonra okulumuz kayıt alanındaki zorunlu eğitim çağında bulunan ve hayat boyu öğrenme imkânlarından faydalanan tüm bireylerin örgün ve yaygın eğitime erişiminin ve tamamlamasının sağlanması için çalışmalar yapılmaktadır. Okulumuzda herkesin eğitime eşit imkânlarla sahip olması ve kaliteli bir eğitim alması öncelikli hedeflerimizdendir.

Okulumuzda 1.sınıfa kayıt olan öğrencilerden ortalama % 60'ı Okul Öncesi Eğitim alan çocuklardır. Ayrıca kayıt alanımızdaki ilköğretim çağı nüfusunun da % 87 Eğitim öğretime erişimi sağlanmıştır. Okulumuz da hayat boyu öğrenme imkânlarından daha kolay şartlarda ve beklentilerini karşılayacak şekilde eğitim almalarını sağlayıcı çalışmalar devam etmektedir.

Eğitimin her kademesinde okullaşma oranlarının, okul öncesine verilen önemin, dezavantajlı bireylerin eğitime erişim imkânlarının artmasını Okul Öncesi ve Temel Eğitimden tüm çağ nüfusunun faydalanmasını hedeflemekteyiz. Okul terklerinin, devamsızlığın ve disiplin olaylarının azalmasını ve hayat boyu öğrenmeye katılım artmasını hedeflemekteyiz.

PERFORMANS GÖSTERGELERİ 1.1

PERFORMANS GÖSTERGESİ	MEVCUT DURUM			PERFORMANS HEDEFLERİ
	2020-2021	2021-2022	2022-2023	2023-2024
1.sınıfa kayıtlı öğrencilerden Okul öncesi eğitim alan öğrenci oranı (%)	40	45	50	100
1.sınıfa kayıtlı öğrencilerden Okul öncesi eğitim alan öğrenci sayısı	60	63	83	100
İlkokulu tamamlama oranı	97	98	97	100
Toplam (Özürü+Özürsüz) 0-10 gün arası devamsızlığı olan öğrenci sayısı	75	63	70	
Toplam (Özürü+Özürsüz) 10-20 gün arası devamsızlığı olan öğrenci sayısı	36	42	38	
Toplam (Özürü+Özürsüz) 20 günden çok devamsızlığı olan öğrenci sayısı	17	20	23	
Hayat boyu öğrenme kapsamında açılan kurs sayısı	2	3	3	
Hayat boyu öğrenme kapsamında açılan kurslara katılan Kursiyer Sayısı	38	40	50	70

Bilim Sanat Merkezine giden öğrenci oranı%	0	0	0	1
Örgün eğitim dışına çıkan öğrenci sayısı (Ölüm ve Yurtdışına çıkış hariç)	4	3	1	4

* Her yıl sonunda veriler işlenerek sayısal takibi yapılacaktır.

Eylemler

No	Eylem İfadesi	Eylem Sorumlusu	Eylem Tarihi
E.1.1.1.	Kayıt bölgesinde yer alan öğrencilerin tespiti çalışması yapılacaktır.	Okul Kayıt Komisyonu	01 Eylül-20 Eylül
E.1.1.2	Kayıt bölgemizde olup ta kaydolun öğrencilerin tespiti öğrencilerin tespiti ve erken uyarı sistemi için çalışmalar yapılacaktır.	İlgili Müdür Yardımcısı	01 Eylül-20 Eylül
E.1.1.3	Yıllara göre kayıt olup ta, ortaokula geçen öğrenci sayılarının oranının tespiti yapılacaktır.	İlgili Müdür Yardımcısı	Haziran-
E.1.1.4	Devamsızlık yapan öğrencilerin tespiti ve erken uyarı sistemi için çalışmalar yapılacaktır.	Öğretmenler İdareciler Veliler	Her Ayın Son Haftası
E.1.1.5	Devamsızlık yapan öğrencilerin velileri ile özel aylık toplantı ve görüşmeler yapılacaktır.	Rehberlik Servisi	Her Ayın Son Haftası
E.1.1.6	Okulun özel eğitime ihtiyaç duyan bireylerin kullanımının kolaylaştırılması için gerekli fiziksel eksikliklerinin tamamlanacaktır.	Okul Yönetimi	01 Eylül-20 Eylül
E.1.1.7	Kız çocuklarının okullaşma oranı takibi yapılacak.	Rehberlik Servisi	Haziran-
E.1.1.8	Okulun özel eğitime ihtiyaç duyan bireylerin toplam öğrenci içerisindeki payının belirlenecek.	Rehberlik Servisi	Haziran-
E.1.1.9	Hayat Boyu öğrenme (Halk Eğitim) kapsamında açılan kurs ve seminerlerin takibi ve katılan kursiyer sayılarının belirlenmesi.	İlgili Müdür Yardımcısı	Haziran
E.1.1.10	Bilim sanat Merkezine giden Öğrenci sayılarının toplam öğrenci sayılarına oranı belirlenecek.	Rehberlik Servisi	Haziran
E.1.1.11	Örgün eğitim dışına çıkan öğrenci sayısının belirlenecek (Yaşı dolunlar)	İlgili Müdür Yardımcısı	Haziran
E.1.1.12	Örgün eğitim dışına çıkan öğrenci sayısının toplam öğrenci içerisindeki oranı belirlenecek (Yaşı dolunlar)	İlgili Müdür Yardımcısı	Haziran

4.5. TEMA 2: EĞİTİM VE ÖĞRETİMDE KALİTE

STRATEJİK AMAÇ 2:

Mevcut eğitim öğretim ortamlarını daha etkin ve verimli hale getirerek, Temel Eğitim kademesindeki bireye eğitim öğretim süreçlerinde; donanımlı, yenilikçi, yaratıcı ve Eğitim ve öğretim süreçlerindeki bireylerin başarı ve kazanımlarını artırarak ulusal ve uluslararası düzeyde çalışmalar yapmak, bilgi beceri tutum ve davranışlar kazanmış ve sorumluluk bilinci yüksek sağlıklı bireyler yetişmesine olanaklar sağlamak.

STRATEJİK HEDEF 2.1. Plan dönemi sonuna kadar Öğrencilerin akademik başarı seviyelerini, fiziksel ve ruhsal gelişimlerini artırmaya yönelik etkinlik ve faaliyetler yaparak, Öğrencilerin başarı ve öğrenme kazanımlarını artırmayı sağlayıcı tedbirler almak

Hedefin Mevcut Durumu

Niceliğin değil niteliğin önemli olduğu günümüzde nitelikli bireyler yetiştirmek toplumsal bir gerekliliktir. Uzun dönemde de ülkemizin ihtiyaç duyduğu nitelikli insan gücünün yetiştirilmesi hususu önceliğini korumaktadır. Bu bağlamda eğitim imkânlarından faydalanan tüm bireylere kaliteli bir eğitim ortamı sağlamak, bedensel, sosyal, zihinsel ve ruhsal gelişimlerinin artırılmasını sağlamak önceliklerimizdendir. Öğrencilerimizin akademik başarısını arttırmak, sosyal ve sportif faaliyetlerden yararlanmasını sağlamak bu nedenle çok önemlidir.

Kaliteli bir eğitim vermek için öğrencilerimizin hazır bulunuşluğunun belirlenen düzeyde bulunması önemli bir gerekliliktir. İlkokuldan başlayarak öğrencilerimizin temel öğrenme kazanımlarını gerçekleştirmelerini sağlamayı hedefliyoruz. Ayrıca günümüzün en önemli problemlerinden madde bağımlılığı ve şiddetin önlenmesine yönelik Adana Valiliği, İl Emniyet Müdürlüğü ve İl Milli Eğitim Müdürlüğü'nün ortaklaşa uyguladığı şiddeti önlemeye yönelik eylem planı uygulanmaktadır. Okulumuz bulunduğu konum nedeniyle güvenlik sorunu yaşamaktadır. Okul kamera sayısı artırılmıştır.

Öğrencilerimizin çağın gereklerinde hak ettikleri kalitede eğitim şartlarını sağlayarak güvenli, sağlıklı ve akademik olarak başarılı, sosyal, sportif, sanatsal faaliyetlerle kendini ifade eden özellikle de zihinsel, bedensel ve ruhsal olarak sağlıklı bireyler olmalarını hedefliyoruz.

PERFORMANS GÖSTERGELERİ 2.1

PERFORMANS GÖSTERGESİ	MEVCUT DURUM			PERFORMANS HEDEFLERİ
	2020-2021	2021-2022	2022-2023	2023-2024
Okul öncesi eğitimin farkındalığını artırmaya yönelik yapılan aile eğitimlerinin sayısı	1	2	2	3
İlkokuldan Orta Okula geçen öğrencilerin Türkçe Dersi Yıl sonu not ortalaması	4.0	4.2	4.1	4.8
İlkokuldan Orta Okula geçen öğrencilerin Matematik Dersi Yıl sonu not ortalaması	3.6	3.9	3.8	4.5
İlkokuldan Orta Okula geçen öğrencilerin Fen ve Tekn. Dersi Yıl sonu not ortalaması	3.6	3.8	4.2	4.8
İlkokuldan Orta Okula geçen öğrencilerin Sosyal Bil. Dersi Yıl sonu not ortalaması	4	4.2	4.3	4.9
İlkokuldan Orta Okula geçen öğrencilerin Yabancı Dil Dersi Yıl sonu not ortalaması	3.3	3.5	3.6	4.0
İlkokuldan Orta Okula geçen öğrencilerin Din K.ve Ahl.Bil. Dersi Yıl sonu not ortalaması	4.3	4.3	4.5	4.8
Takdir,Teşekkür Alan Öğrenci Oranı	69	71	70	80

Takdir,Teşekkür Alan Öğrenci Sayısı	67	73	75	80
Okul laboratuvarlarının kullanılma oranı (%)	-	-	-	75
Rehberlik Servisinden Yararlanan Öğrenci sayısı	150	165	173	250
Rehberlik Servisinden Yararlanan Veli oranı	13,50	15,33	12,25	50
EBA'nın etkin kullanımı için Öğretmenlere yönelik Okulda verilen Eğitim Sayısı	-	-	1	1
EBA'nın etkin kullanımı için verilen eğitime katılan Öğretmen oranı	-	-	100	100
Sağlıklı beslenmeyi teşvik edici faaliyet sayısı	1	2	2	2

Eylemler

No	Eylem İfadesi	Eylem Sorumlusu	Eylem Tarihi
E.2.1.1	Eğitimin her kademesinde gerçekleştirilen sosyal, sanatsal ve sportif faaliyetler ve bu faaliyetlere katılan öğrenci sayısı artırılacaktır	Tüm paydaşlar	Eğitim Süresince
E.2.1.2	Okul sağlığı ve hijyen konularında öğrencilerin, ailelerin ve çalışanların bilinçlendirilmesine yönelik faaliyetler yapılacaktır. Okulumuzun bu konulara ilişkin değerlendirmelere (Beyaz Bayrak vb.) katılmaları desteklenecektir	İdare öğretmenler ve	Eğitim Süresince
E.2.1.4	Eğitim Bilişim Ağının (EBA) öğrenci, öğretmen ve ilgili bireyler tarafından kullanımını artırmak amacıyla tanıtım faaliyetleri gerçekleştirilecek ve EBA'nın etkin kullanımının sağlanması için öğretmenlere hizmetiçi eğitimle verilecektir.r	Sınıf öğretmenleri	Sene Başı Mesleki Çalışmalar

STRATEJİLER

Stratejik Hedef 2.2

Öğrencilere yönelik güçlü bir okul içi ve dışı sosyal etkinlik faaliyeti ve okul kültürünü geliştirmek.

Hedefin Mevcut Durumu

Adana'nın demografik yapısı ve sosyal yapısı incelendiğinde sanata ve spora verdiği önem oldukça belirgindir. Bu nedenle öğrencilerimizle sanatsal ve sportif faaliyetlerdeki başarılarımızı arttırarak sürdürmek istiyoruz. Okulumuz öğrencileri il düzeyinde yapılan satranç, wushu(kickboks), artistik jimnastik dallarındaki müsabakalara katılmış ve başarılar elde etmişlerdir. 2024-2028 yıllarında da futbol, karete, jimnastik, masa tenisi, wushu (kickboks) müsabakalarına ve ayrıca çapraz dama müsabakalarına da sporcu yetiştirilerek başarı elde etmek planlanmaktadır. Okulumuzun tüm öğrencileri okulumuzdaki sosyal ve kültürel etkinliklere aktif olarak katılmaktadır. Okulumuz mekan olarak güzel bir kütüphaneye sahiptir. Kütüphanemizde 3600'nin üzerinde kitap ve ansiklopedi bulunmaktadır. Haftada en az bir saat tüm sınıflarımız belli bir plan dahilinde kütüphaneden yararlanmaktadır. Yılda en az 2 defa velilere yönelik sosyal faaliyet yapılmaktadır.

PERFORMANS GÖSTERGELERİ 2.2

PERFORMANS GÖSTERGESİ	MEVCUT DURUM			PERFORMANS HEDEFLERİ
	2020-2021	2021-2022	2022-2023	2023-2024
Okulda düzenlenen sanatsal, bilimsel, kültürel ve sportif faaliyet sayısı	5	5	6	6
İl genelinde düzenlenen kültürel, sosyal, bilimsel ve sanatsal etkinliklere katılan öğrenci oranı	-	10	13	20
Spor lisansı olan öğrenci sayısı	1	1	1	3
İl düzeyinde yapılan sportif müsabakalarda ödül alan öğrenci sayısı	1	0	0	1
Öğrenci başına okunan kitap sayısı	15	18	20	25
Öğrenci ve velilere yönelik düzenlenen şenlik ve etkinlik sayısı	6	6	6	8

* Her yıl sonunda veriler işlenerek sayısal takibi yapılacaktır.

Bireylerin sosyal aktivitelerine yönelik olarak yerel yönetimler, kamu yönetimleri, Üniversiteler, STK ve özel kuruluşlar arasında iş birliği ve koordinasyon sağlanması gerekmektedir. Bu açıdan kurumlar arası iş birliklerinin giderek artırılması son derece önemlidir. Kamu, yerel yönetimler ve STK'lar ile ortak çalışmalar planlanmaktadır.

Öğrencilerimizin çağın gereklerinde hak ettikleri kalitede eğitim şartlarını sağlayarak akademik olarak başarılı, sosyal, sportif, sanatsal faaliyetlerle kendini ifade eden özellikle de zihinsel, bedensel ve ruhsal olarak sağlıklı bireyler olmalarını hedefliyoruz

Eylemler

No	Eylem İfadesi	Eylem Sorumlusu	Eylem Tarihi
2.2.1.	Okulumuzun stratejik yönetim yaklaşımına geçişi için yönetici ve öğretmenlere periyodik olarak stratejik yönetim ve planlama eğitimleri verilecektir	Öğretmenler ve idare	Seminer Dönemleri
2.2.2	Okulumuzdaki sosyal ve sportif faaliyetlerin sayısını ve çeşidini artırmak için çalışmalar yapılması	Proje yürütme ekibi ve öğretmenler	Eğitim Öğretim Yılı Boyunca
2.2.3	Okul Kütüphanesinin haftada bir saat tüm sınıflara ayrılarak; Okuma saati düzenlenmesi.	Proje yürütme ekibi ve öğretmenler	Eğitim Öğretim Yılı boyunca
2.2.4	Her öğretim yılı sonunda tüm Öğrenci, Veli ve Personelimizin katılacağı yıl sonu şenliği düzenlenmesi.	Öğrenci öğretmen ve idareciler	Eğitim Yılı Sonunda

Stratejik Hedef 2.3

Uluslararası yabancı dil yeterliliği olan bireylerin yetiştirilmesi ve hareketliliği sağlamak

Hedefin Mevcut Durumu

Hareketliliği destekleyen en önemli unsurların başında ise bireylerin yabancı dil becerisine sahip olması gelmektedir. Bu doğrultuda AB ülkeleri başta olmak üzere Bütün dünyada bireylerin en az bir yabancı dili iyi derecede öğrenmesi konusu bir zorunluluk olarak kabul edilmektedir.

Bu kapsamda yenilikçi yaklaşımlar kullanılarak bireylerin yabancı dil yeterliliğini ve uluslararası öğrenci/öğretmen hareketliliğini artırmak hedeflenmektedir.

Eğitim hayatları boyunca en az bir yabancı dili konuşabilir hale getirebilmek önceliklerimiz arasında yer almalıdır. Bu kapsamda dil yeterliliğinin önündeki engeller tespit edilecek ve bu konuda duyarlılık artırılacaktır.

2024-2028 yılları arasında okulumuzun en az bir programa katılımını sağlamayı planlamaktayız. Milli Eğitim Müdürlüğümüz ARGE Proje Ekibi tarafından verilen Erasmus+ programı kapsamında okulumuzdan 2 öğretmen proje eğitimine gönderilmiştir. Bu projelerle En az bir yabancı dili iyi derecede öğrenmiş bireyler yetiştirmek ve hareketlilik programlarına katılarak mesleki bilgisi, görgüsü ve kültürüne katkı sağlamış öğretmenlere sahip olmak amacı güdülmektedir.

Yeni dönemde hareketlilik ve ortaklık fırsatları önemli ölçüde güçlendirilmiş ve öğretmenler, eğitimciler için hibe imkânları arttırılmıştır. Önümüzdeki beş yılda uluslararası hareketlilik programlarına okulumuzun da öğretmen ve öğrencileri ile katılması kararı alınmıştır.

Uluslararası hareketlilik programları ile bireylere yeni deneyimler, yaklaşım ve metotlar kazandırarak kişisel ve mesleki gelişimlerine katkı sağlamaktadır. Katılımcılarımızın kültürel farkındalıklarını, yabancı dil gelişimlerini, girişimcilik ve etkili iletişim becerilerini geliştirmesi hedeflenmektedir.

PERFORMANS GÖSTERGELERİ 2.3

PERFORMANS GÖSTERGESİ	MEVCUT DURUM			PERFORMANS HEDEFLERİ
	2020-2021	2021-2022	2022-2023	2023-2024
Yabancı dil dersi yıl sonu not ortalaması	3,2	3,5	3,8	4
Uluslararası hareketlik programlarına/projelerine katılan yönetici sayısı	-	-	-	1
Uluslararası hareketlik programlarına/projelerine katılan öğretmen sayısı	-	-	-	2
Uluslararası hareketlik programlarına/projelerine katılan öğrenci sayısı	-	-	-	10
Okulumuzda yapılan yabancı dil ile ilgili faaliyet sayısı	-	-	-	2
Okulumuzda yapılan yabancı dil ile ilgili faaliyetlere katılan öğrenci sayısı	-	-	-	200

Eylemler

No	Eylem İfadesi	Eylem Sorumlusu	Eylem Tarihi
2.3.1.	Yabancı dil öğretimi konusunda Çukurova ve Alparslan Türkeş Bilim ve Teknoloji Üniversitesi Eğitim Fakültesi Yabancı Diller Bölümü ile iş birliği yapılarak yabancı dil öğretimi alanında Öğretmen ve öğrencilerimize bilgilendirme ve bilinçlendirme çalışmaları yapılacaktır	Çukurova ve Bilgi Teknoloji Üniversitesi Eğitim Fak.İngilizce Öğretmenleri ve Strateji Geliştirmeden sorumlu idareciler	Eğitim Öğretim Yılı Boyunca - Seminer Dönemleri
2.3.2	Ulusal ve uluslararası yabancı dil eğitimi destekleyen tüm proje ve hareketlilikler yakından takip edilerek öğretmen ve öğrencilere bilgilendirme ve bilinçlendirme çalışmalarına hız verilecektir	İngilizce Öğretmenleri ve Strateji Geliştirmeden sorumlu idareciler Proje yürütme ekibi ve öğretmenler	Eğitim Öğretim Yılı Boyunca
2.3.3	DYNED sisteminin okulumuz öğrencileri tarafından etkin verimli kullanılması için İngilizce Öğretmenlerimiz tarafından takibi yapılarak internet sayfamızda kullanma oranlarının yayınlanması sağlanacaktır	İngilizce Öğretmenleri ve Strateji Geliştirmeden sorumlu idareciler	Eğitim Öğretim Yılı Boyunca
2.3.4	Yabancı dil öğretiminde, yenilikçi yaklaşımların tanıtılıp yaygınlaştırılması için çalışmalar yapılacaktır.	İngilizce Öğretmenleri ve Strateji Geliştirmeden sorumlu idareciler	Eğitim Öğretim Yılı Boyunca

4.6. TEMA 3: KURUMSAL KAPASİTENİN GELİŞTİRİLMESİ

Stratejik Amaç 3

Eğitime erişimi ve eğitimde kaliteyi artıracak etkin ve verimli işleyen bir kurumsal yapıyı tesis etmek için yetişmiş insan kaynakları ile fiziki ve mali alt yapısını tamamlamış, kurumsallaşmasını sağlamış, bilişim teknolojilerini iyi kullanan bir kurum oluşturmak.

Stratejik Hedef 3.1

İnsan kaynaklarının eğitimi, geliştirilmesi ve yönetimi için gerekli planlamanın yapılmasını sağlamak.

Hedefin Mevcut Durumu

Mimar Sinan İlkokulu Müdürlüğü 2024-2028 Stratejik planının temel yapısını oluşturan eğitime erişim ve eğitimde kalitenin artırılması konularında istenen verimin alınabilmesi için insan kaynağının iyi bir şekilde planlanması gerekmektedir. Önümüzdeki plan döneminde ihtiyaç-fazlalık ilişkisini gözeterek beşeri altyapının dengeli bir şekilde dağıtılması ve yetkinliklerinin artırılması hedeflenmektedir.

2023 yılı verilerine göre Okulumuzda 36 öğretmen, 3 yönetici, 2 hizmetli ve bir güvenlik görevlisi bir piktes temizlik görevlisi hizmet vermektedir. 2023 tarihi itibarı ile okulumuzda toplam 43 personel görev yapmaktadır.

Okulumuzun insan kaynaklarının önceliği eğitimde başarının sürekli olmasıdır. Bu anlamda çalışanlarımızın sürekli gelişimi ve potansiyellerini gerçekleştirmeleri için gerekli ortamı yaratmak, yönetici ve çalışanların performansını düzenli olarak izlenmesi hedeflenmektedir.

Performans Göstergeleri

No	PERFORMANS GÖSTERGESİ	Mevcut	HEDEF				
		2023	2024	2025	2026	2027	2028
PG.3.1.a	Lisansüstü eğitimi tamamlayan personel sayısı	5	2	2	3	4	5
PG.3.2.b	Öğretmen başına yıllık mahalli hizmet içi eğitim süresi (saat)	10	15	15	15	3	3
PG.3.3.c.	Mahalli HİE'ye katılan yönetici, öğretmen ve personel sayısı	30	30	30	30	5	5
PG.3.1.D	Başarı belgesi verilen personel sayısı	30	1	2	3	5	5
PG.3.1.e	Üstün başarı belgesi verilen personel sayısı	10	1	2	2	2	2
PG.3.1.f	Ödül alan personel sayısı	0	0	0	0	1	1
PG.3.1.g	Okul servis görevlilerine verilen eğitime katılımcı sayısı	2	2	2	2	2	2
PG.3.1.h	Ücretli öğretmen sayısının toplam öğretmen sayısına oranı (%)	0,7	0	0	0	0	0
PG.3.1.ı	Norm kadro doluluk oranı %	100	100	100	90	%100	%100
PG.3.1.i	Asil yönetici sayısının toplam yönetici sayısına oranı (%)	100	100	100	100	%100	%100
PG.3.1.j	Kadın yönetici sayısının toplam yönetici sayısına oranı	0	0	0	0	%30	%30
PG.3.1.k	Öğretmen başına düşen öğrenci sayısı	30	29	28	27	26	25

Kurumumuzun görev alanına giren konularda, faaliyetlerini etkin bir şekilde yürütebilmesi ve nitelikli ürün ve hizmet üretebilmesi için güçlü bir insan kaynağına sahip olması gerekmektedir. Bu bağlamda okulumuzun beşeri altyapısının güçlendirilmesi hedeflenmektedir.

2022-2023 yılı verilerine göre okulumuzda eğitim öğretim hizmetleri sınıfında okulumuzda toplam 3 yönetici görev yapmaktadır.

2022-2023 yılı içerisinde mahalli olarak gerçekleştirilen eğitim faaliyetlerine 30 öğretmen, katılmıştır. Görevlerinde üstün başarı gösteren yönetici, öğretmen ve personel mevzuatta belirlenen kriterler doğrultusunda ödüllendirilmektedir.

Eylemler

No	Eylem İfadesi	Eylem Sorumlusu	Eylem Tarihi
1.1.1.	Yönetici, öğretmen ve diğer personellerin kişisel ve mesleki gelişimi için, yıllık merkezi veya mahalli hizmet içi eğitim faaliyetlerinden en az birine katılımı sağlanacaktır.	Okul İdaresi	Eğitim Süresince
1.1.2	Bilgi birikimi ve tecrübe paylaşımını artırmak amacıyla kurum/kuruluş ve STK'larla insan kaynaklarının geliştirilmesi kapsamında yapılan ortak faaliyetlere katılımcı sayısı artırılacaktır.	Okul İdaresi	Eğitim Süresince
1.1.3	Başarılı yönetici ve öğretmenlerin ödüllendirilmesi sağlanacaktır	Okul İdaresi	Dönem Sonunda
1.1.4	İl genelindeki öğretmen zümre toplantılarına okul yöneticilerinden birinin katılımı sağlanacak, alınan kararlar diğer öğretmenlerin gelişimine katkı sağlamak amacıyla okul/kurumların web sayfalarında yayınlanacaktır.	Okul İdaresi	Dönem Başında

Stratejik Hedef 3.2

Plan dönemi sonuna kadar kaynakları doğru, verimli kullanarak Okulumuzun eğitim ortamları, fiziki mekânları, kaynak ve ekipmanları ile çağın koşullarına ve coğrafi risklere uygun eğitim öğretim ortamı ihtiyaçlarını karşılamak

Hedefin Mevcut Durumu

Okulumuzun fiziki ortamlarının çağın koşulları ve coğrafi risklere uygun bir biçimde iyileştirilmesi, finansal kaynakların dengeli ve verimli bir şekilde eğitimde başarıyı sürekli hale getirmesi amaçlanmaktadır.

Okulumuzun fiziki ortamlarının öğrencilerin kendilerini geliştirebileceği, sosyal, kültürel ve sportif alanlara sahiptir. Okulumuzun kapasitelerini geliştirmeleri için belediyeler, STK'lar ve hayırseverlerle iş birliğini sistemli bir şekilde koordine edilerek tüm paydaşların memnun olması beklenmektedir.

PERFORMANS GÖSTERGESİ	MEVCUT DURUM			PERFORMANS HEDEFLERİ
	2020	2021	2022	2023
Anasınıfı şube sayısı	2	2	2	2
Anasınıflarında derslik başına düşen öğrenci sayısı	20	20	20	20
İlkokulda derslik sayısı	28	28	27	26
İlkokulda derslik başına düşen öğrenci sayısı	20	25	27	30
Kütüphanedeki kitap sayısı	3000	3500	3700	3900
Kütüphaneden faydalanan öğrenci oranı	60	65	85	90
Okul kantini ile ilgili öğrenci/velilerden gelen yazılı şikayet sayısı	0	0	0	0
Bilgisayar sayısı (BT sınıfı hariç)	2	3	6	12
Öğretmenler tarafından EBA'ya yüklenen e-çerik sayısı	0	0	0	0

PERFORMANS GÖSTERGELERİ 3.2

Her yıl sonunda veriler işlenerek sayısal takibi yapılacaktır.

Eylemler

No	Eylem İfadesi	Eylem Sorumlusu	Eylem Tarihi
1.1.1.	Okul Öncesinde mevcut dersliklerin düzenlenmesi sınıf mevcutlarının standartlara uygun hale getirilmesi	Okul aile Birliği Yönetim Kurulu, Veliler Okul İdaresi	Eğitim Süresince
1.1.2	Okulumuzun ders ve laboratuvar araç-gereçleri, makine-teçhizat dahil her türlü donatım malzemesi ihtiyaçlarını, öğretim programlarına ve teknolojik gelişmelere uygun olarak zamanında karşılanması için tedbirler alınacaktır	Okul Aile Birliği ve İlgili Müdür Yardımcısı	Eğitim Süresince
1.1.3			

Stratejik Hedef 3.3

Kurumsal yapının gelişimini destekleyen, mevzuatı akılcı yorumlayan, çoğulcu, katılımcı, şeffaf ve hesap verebilir, performans yönetim sistemini benimsemiş, yönetim ve organizasyon yapısını oluşturarak plan dönemi sonuna kadar okulumuzda stratejik yönetim anlayışını yerleştirmek.

Hedefin Mevcut Durumu

Türkiye’de Devlet Planlama Teşkilatı öncülüğünde yapılan çalışmalar doğrultusunda, 2003 yılında 5018 sayılı Kamu Mali Yönetimi ve Kontrol Kanunuyla stratejik planlama yasal bir temele kavuşmuş ve kamu kurumları için zorunlu hale getirilmiştir.

Stratejik Yönetim kavramı okul ve kurumlarımızın literatürüne girmiş, her yıl gerekli görülen değişim ve gelişimlere göre Bakanlığımızın Eğitimde Kalite Yönetim Sistemi modeli gözden geçirilmiştir. Okulumuzun ilk plan dönemi olan 2015-2019 stratejik planlama sürecinden öğrendiklerimiz 2019-2023 deki uygulamalar 2024-2028 stratejik planı oluşturmada yol gösterici olmuştur.

Stratejik yönetim anlayışına sahip kurumlar paydaşlarının ve hizmet verdiği kesimlerin fikirlerine önem verirler. Mimar Sinan İlkokulu olarak daha kaliteli bir eğitim öğretim hizmeti sunmak için çalışanlarımıza ve hizmet verdiğimiz kesime memnuniyet anketleri uygulama ve bunların sonuçlarını politikalarımıza yansıtmaya yönelik çalışmalar planlanmıştır.

5018 sayılı Kamu Mali Yönetimi ve Kontrol Kanunu’nun getirmiş olduğu stratejik plan yapma zorunluluğu kurumumuz için bir fırsata dönüştürülerek, misyonumuz gereği etkili ve verimli bir eğitim öğretim hizmeti sunmak hedeflenmektedir.

BÖLÜM 5

MALİYETLENDİRME

5.1.MALİYETLENDİRME

Mimar Sinan İlkokulu Müdürlüğü hizmetlerinin istenilen düzeyde ve kalitede sunulabilmesi için program ve proje bazında kaynak tahsisleri ile bütçesinin stratejik planına, yıllık amaç ve hedefleri ile performans göstergelerine dayandırılması gerekmektedir.

Mimar Sinan İlkokulu Müdürlüğü 2024-2028 Stratejik Planının maliyetlendirilmesi sürecindeki temel gaye, stratejik amaç ve hedeflerin gerektirdiği maliyetlerin ortaya konulması suretiyle politika tercihlerinin ve karar alma sürecinin rasyonelleştirilmesine katkıda bulunmaktır.

Bu sayede, stratejik plan ile bütçe arasındaki bağlantı güçlendirecek ve harcamaların önceliklendirilmesi süreci iyileştirilecektir. Bu kapsamda, belirlenen tedbirler doğrultusunda gerçekleştirilecek faaliyet ve projeler ile bunların tahmini kaynak ihtiyacı belirlenmiştir.

Mimar Sinan İlkokulu Müdürlüğü 2024-2028 Stratejik Planında yer alan stratejik amaçların gerçekleştirilebilmesi için beş yıllık süre için tahmini 600.000,00 TL'lik kaynağa ihtiyaç duyulmaktadır. Planda yer alan hedeflerin maliyet tahmini toplamından her bir amacın tahmini maliyetine, amaç maliyetleri toplamından ise stratejik planın tahmini maliyetine ulaşılmıştır.

2022 ve 2023 yıllarında Mimar Sinan İlkokulu Müdürlüğü tarafından düzenlenen Bütçe Giderleri ve Ödeme Emirleri Belgelerinde yer alan yıllık ödeneklerin ortalaması 2024 yılı tahmini bütçesi olarak kabul edilmiştir. Sonraki yıllarda yaklaşık tahmini artışlar olacağı varsayımı ile toplam plan maliyeti elde edilmiştir.

2024-2028 Stratejik Planı Faaliyet/Proje Maliyetlendirme Tablosu

Kaynak Tablosu	2024	2025	2026	2027	2025	Toplam
Genel Bütçe	50.000	65.000	75.000	100.000	120.000	340.000
Valilikler ve Belediyelerin Katkısı	0	0	0	0	0	0
Diğer (Okul Aile Birlikleri)	15.000	17.000	20.000	22.000	24.000	98.000
TOPLAM	65.000	82.000	95.000	122.000	144.000	438.000

BÖLÜM 6

İZLEME VE DEĞERLENDİRME

6.1. İZLEME VE DEĞERLENDİRME

İzleme, stratejik plan uygulamasının sistematik olarak takip edilmesi ve raporlanmasıdır. Değerlendirme ise, uygulama sonuçlarının amaç ve hedeflere kıyasla ölçülmesi ve söz konusu amaç ve hedeflerin tutarlılık ve uygunluğunun analizidir. İzleme, yönetime yardımcı olan sistemli bir faaliyettir. Raporlama izleme faaliyetinin temel aracıdır. İzleme raporları objektif olmalıdır. İlerleme sağlanan alanlar yanında, ilerleme sağlanamayan konular da rapor edilmelidir.

Mimar Sinan İlkokulu Müdürlüğümüz Stratejik Planı izleme ve değerlendirme çalışmalarında stratejik planının onayı alınıp uygulamaya geçilmesi ile beraber izleme ve değerlendirme faaliyetleri de başlayacaktır. Amaç ve hedeflerin gerçekleştirilmesine ilişkin gelişmelerin yapılan faaliyetin gerçekleşme zamanına bağlı olarak 5 yıllık Stratejik Planın izlenmesi ve 1 yıllık gelişim planının izlenmesi olarak ikili bir ayrıma gidilecektir.

Stratejik planın izlenmesinde 6 aylık dönemlerde izleme yapılacak denetim birimleri, il ve ilçe millî eğitim müdürlüğü ve Bakanlık denetim ve kontrollerine hazır halde tutulacaktır.

Yıllık planın uygulanmasında yürütme ekipleri ve eylem sorumlularıyla aylık ilerleme toplantıları yapılacaktır. Toplantıda bir önceki ayda yapılanlar ve bir sonraki ayda yapılacaklar görüşülüp karara bağlanacaktır.

Bu doğrultuda yapılan çalışmalarla uygulamalarda aksaklıkların tespiti ve giderilmesi sağlanarak hedeflere ulaşma konusunda doğru bir yaklaşım sergilenmiş olacaktır.

İZLEME VE DEĞERLENDİRME		
İzleme Değerlendirme Dönemi	Süreç Açıklaması	Zaman Kapsamı
Performans Programı 6'şar Aylık İzleme Raporları	Okul Gelişim Yönetim Ekipleri tarafından sorumlu oldukları göstergeler ile ilgili gerçekleşme durumlarına ilişkin verilerin toplanması ve değerlendirilmesi. Göstergelerin gerçekleşme durumları hakkında hazırlanan raporun Okul Müdürüne sunulması ve gerekli değerlendirmelerin yapılması.	Ocak-Nisan-Temmuz-Ekim Dönemi
Yıllık İzleme Ve Değerlendirme	Okul Gelişim Yönetim Ekipleri tarafından sorumlu oldukları göstergeler ile ilgili yılsonu gerçekleşme durumlarına ilişkin verilerin toplanması ve değerlendirilmesi. Okul Müdürü başkanlığında Okul Gelişim Yönetim Ekipleri yılsonu gerçekleştirmelerinin, gösterge hedeflerinden sapmaların ve sapma nedenlerin değerlendirilerek gerekli tedbirlerin alınması	Ocak Ayında

Tablo 18: İzleme değerlendirme süreci

EKLER:

STRATEJİK PLAN ÜST KURULU		
Sıra No	Adı Soyadı	Unvanı
1	Etem BOZKOYUN	Okul Müdür
2	Yakup GÜRLEK	Okul Müdür Yardımcısı
3	Tuğba GÜNEŞ	Okul Aile Birliği Başkanı
4	Selda GÜNEŞ	Okul Aile Birliği Başkan Yardımcısı
5	Seda ALTAY	Sınıf Öğretmeni

Ek 1: Stratejik Plan Üst Kurulu

Unvanı	Adı-Soyadı	İmza
Müdür	Etem BOZKOYUN	
Müdür Yardımcısı	Yakup GÜRLEK	
Rehber Öğretmen	Hayat ŞAHİN	
Öğretmen	Seda ALTAY	
Öğretmen	Haci ÇEVİK	
Öğretmen	Salim GÜNALDI	
Öğretmen	Zeynep ÇETİN	
Öğretmen	Fatma TÜRKER	
Öğretmen	Senem GÖKTÜRK	
Öğretmen	Zehra KÖŞGEROĞLU	
Öğretmen	Deniz YÜKSEL	

Ek 2:Okul Stratejik Plan Ekibi

EKLER:

Öğretmen, öğrenci ve veli anket örnekleri klasör ekinde olup okullarınızda uygulanarak sonuçlarından paydaş analizi bölümü ve sorun alanlarının belirlenmesinde yararlanabilirsiniz.

MİMAR SİNAN İLKOKULU MÜDÜRLÜĞÜ PAYDAŞ LİSTESİ

PAYDAŞLAR	PAYDAŞ TÜRÜ İP: İç Paydaş DP: Dış Paydaş YP: Yararlanıcı Paydaş	PAYDAŞ NİTELİĞİ TP: Temel Ortak SP: Stratejik Ortak	ÖNCELİĞİ
			A: Birlikte Çalış(Güçlü/Önemli) B: Çıkarlarını(Gözet(Zayıf/Önemli) C: Bilgilendir(Güçlü/Önemsiz) D: İzle(Zayıf/Önemsiz)
Adana Valilik	DP	TP	A
İl Millî Eğitim Müdürlüğü Yönetici ve Çalışanları	DP	TP	A
Yönetici ve Öğretmenler	İP	TP	A
Öğrencilerimiz	İP	TP	A
Velilerimiz	DP	TP	A
RAM	DP	TP	A
Okul Müdürlükleri	DP	TP	A
Adana Büyük Şehir Belediyesi	DP	SP	D-C
Gençlik Hizmetleri ve Spor İl Müdürlüğü	DP	SP	B
İl Halk Sağlığı Müdürlüğü	DP	SP	D
Aile ve Sosyal Politikalar İl Müdürlüğü	DP	SP	D
Mahalle Muhtarlıkları	DP	SP	D-C
Özel Okul ve Etüt Merkezleri	DP	SP	D-C
Özel Eğitim ve Rehabilitasyon Merkezi.	DP	SP	B-C
Hayırseverler	DP	SP	A-B
Eğitim Sendikaları Şube Başkanlıkları	DP	SP	A-B-C-D
Medya	DP	SP	B-C

Ek 3: Mimar Sinan İlkokulu Stratejik Paydaş Listesi

Paydaş Analizi Matrisi

PAYDAŞLAR	İÇ PAYDAŞ	DIŞ PAYDAŞ	HİZMET ALAN	NEDEN PAYDAŞ	Paydaşın Kurum Faaliyetlerini Etkileme Derecesi	Paydaşın Taleplerine Verilen Önem	Sonuç
					Tam 5" "Çok 4", "Orta 3", "Az 2", "Hiç 1"		
					1,2,3 İzle 4,5 Bilgilendir	1,2,3 Gözet 4,5 Birlikte Çalış	
Adana Valiliği		X		Kurumumuzun üstü konumunda olup, hesap verilecek mercidir.	5	5	Bilgilendir, Birlikte çalış
İl Millî Eğitim Müdürlüğü		X		Amaçlarımıza Ulaşmada Destek İçin İş birliği İçinde Olmamız Gereken Kurum	5	5	Bilgilendir, Birlikte çalış
Yönetici ve Öğretmenler	X		X	Hizmet veren personeldir	4	4	Bilgilendir, Birlikte çalış
Veliler		X	X	Doğrudan ve Dolaylı Hizmet Alan	5	5	Bilgilendir, Birlikte çalış
Okul Aile Birliği	X		X	Amaçlarımıza Ulaşmada Destek İçin İş birliği İçinde Olmamız Gereken Kurum	5	5	Bilgilendir, Birlikte Çalış
Öğrenciler	X		X	Varoluş sebebimiz	1	2	İzle, Gözet
Özel Öğretim Kurumları		X	X	Eğitim öğretim hizmetlerinde tamamlayıcı unsurdur	2	4	İzle, Birlikte Çalış
Okullar		X		İlk ve Ortaokullar konumundadır. Ortaöğretimler stratejik ortağımızdır.	1	4	İzle, Birlikte Çalış
Adana Belediyesi		X		Çevre düzenlemesi altyapıyı hazırlar.	1	4	İzle, Birlikte Çalış
İl Toplum Sağlığı Merkezi		X		Sağlık taramaları yapar ve koruyucu sağlık önlemleri alır.	1	4	İzle, Birlikte Çalış
Sendikalar		X		Personel örgütlenmesi yapar.	1	4	İzle, Birlikte Çalış
Muhtarlıklar		X		Halk ile iletişimi gerçekleştirir.	1	4	İzle, Birlikte Çalış
Sivil Savunma İl Müdürlüğü		X		Sivil savunma hizmetleri yürütür.	1	4	İzle, Birlikte Çalış
Türk Telekom İl Müdürlüğü		X		Haberleşme ve iletişim eksikliklerini giderir.	1	4	İzle, Birlikte Çalış

Ek 4: Mimar Sinan İlkokulu Stratejik Paydaş Matrisi